



МИНИСТЕРСТВО ТРАНСПОРТА РОССИЙСКОЙ ФЕДЕРАЦИИ
ФЕДЕРАЛЬНОЕ АГЕНТСТВО ВОЗДУШНОГО ТРАНСПОРТА
(РОСАВИАЦИЯ)

ДАЛЬНЕВОСТОЧНОЕ МЕЖРЕГИОНАЛЬНОЕ ТЕРРИТОРИАЛЬНОЕ
УПРАВЛЕНИЕ ВОЗДУШНОГО ТРАНСПОРТА ФЕДЕРАЛЬНОГО АГЕНТСТВА
ВОЗДУШНОГО ТРАНСПОРТА

ПРИКАЗ

09 января 2019

г. Хабаровск

№ *4-17*

Об утверждении «Инструкции по поиску и спасанию в Дальневосточной
зоне авиационно-космического поиска и спасания»

Во исполнение требований Федеральных авиационных правил поиска и спасания в Российской Федерации, утвержденных постановлением Правительства Российской Федерации от 15.07.2008 № 530 и реализации полномочий Дальневосточного межрегионального территориального управления воздушного транспорта Федерального агентства воздушного транспорта по организации авиационно-космического поиска и спасания в зоне поиска и спасания,

П Р И К А З Ы В А Ю:

1. Утвердить и ввести в действие «Инструкцию по поиску и спасанию в Дальневосточной зоне авиационно-космического поиска и спасания» с 11.03.2019 (Приложение).

2. Отделу организации авиационно-космического поиска и спасания организовать доведение «Инструкции по поиску и спасанию в Дальневосточной зоне авиационно-космического поиска и спасания» до предприятий и ведомств, участвующих в организации поисково-спасательного обеспечения полетов (поисково-спасательных работ) в Дальневосточной зоне авиационно-космического поиска и спасания.

3. Руководителям авиационных предприятий, организаций и учреждений организовать изучение «Инструкции по поиску и спасанию в Дальневосточной зоне авиационно-космического поиска и спасания».

4. Контроль за исполнением настоящего приказа возложить на начальника отдела организации авиационно-космического поиска и спасания Дудкина С.В.

5. «Инструкцию по поиску и спасанию в Дальневосточной зоне авиационно-космического поиска и спасания», утвержденную приказом начальника Дальневосточного МТУ Росавиации от 10.10.2016 № 217 признать утратившей силу с 10.03.2019.

Начальник управления

Мамоненко Андрей Александрович
(4212) 21-07-26

С.В. Тараненко

Х. и. т. 2019 г. Зак. 2098. Тираж 1000 экз.

<p style="text-align: center;">СОГЛАСОВАНО</p> <p>Командующий 11 А ВВС и ПВО генерал-майор</p> <p><i>В.В. Кравченко</i> В.В. Кравченко</p> <p>«28» _____ 2018 г.</p> 	<p style="text-align: center;">УТВЕРЖДЕНА</p> <p>приказом начальника Дальневосточного межрегионального территориального управления воздушного транспорта Федерального агентства воздушного транспорта</p> <p>от «09» <u>ЯНВАРЯ</u> 201<u>9</u> года № <u>4 - П</u></p>
---	---

ИНСТРУКЦИЯ
по поиску и спасанию в Дальневосточной зоне авиационно-космического
поиска и спасания

г. Хабаровск

Содержание

№пп	Наименование	№ стр.
1	Общие положения	3-10
	1.1. Цели и назначение Инструкции	3
	1.2. Документы, в соответствии с которыми разработана Инструкция	3-5
	1.3 Ответственность должностных лиц за организацию поиска и спасания в Дальневосточной зоне АКПС.	5-6
	1.4. Климатогеографические и гидрометеорологические условия в Дальневосточной зоне АКПС.	7-10
2	II. Порядок организации поиска и спасания	10-24
	2.1. Границы Дальневосточной зоны АКПС	10-11
	2.2. Деление Дальневосточной зоны на районы поиска и спасания. Старшие по районам поиска и спасания.	11
	2.3. Границы запасного полигона посадки спускаемого аппарата транспортного пилотируемого корабля «Союз» и других КО.	11-12
	2.4. Дежурные силы и средства, их принадлежность, состав, дислокация, радиусы действий поисково-спасательных воздушных судов, время готовности к вылету	12-16
	2.5. Порядок несения дежурства и привлечения дежурных сил и средств к проведению поисково-спасательных операций (работ), в том числе в случае спуска с орбиты искусственного спутника Земли спускаемого аппарата, спуска при аварии ракеты-носителя	16-22
	2.6. Порядок взаимодействия при организации и осуществлении поиска и спасания	22-23
	2.7. Порядок привлечения сил и средств для оказания помощи при чрезвычайных ситуациях природного и техногенного характера	23
	2.8. Перечень должностных лиц и органов, имеющих право давать распоряжение на подъем дежурных по поиску и спасанию сил и средств при получении сигнала о бедствии и проверках их готовности	23-24
3	III. Порядок организации поиска и спасания	24-38
	3.1. Порядок аварийного оповещения, приема и передачи сообщений о бедствии	24-27
	3.2. Порядок оповещения о спуске с орбиты искусственного спутника Земли, спускаемого аппарата, спуске при аварии ракеты-носителя.	27-28
	3.3. Действия расчетов координационных центров поиска и спасания, органов ОВД и экипажа поисково-спасательного воздушного судна при получении сообщений о бедствии	29-31
	3.4. Организация управления дежурными силами и дополнительно привлекаемыми силами и средствами для обеспечения поисково-спасательной операции (работ)	31-37
	3.5. Организация связи	37-38
4	IV. Обязанности должностных лиц, участвующих в организации авиационного поиска и спасания	38-44
	4.1 Начальник Дальневосточного межрегионального территориального управления воздушного транспорта Федерального агентства воздушного транспорта	38
	4.2 Начальник отдела организации авиационно-космического поиска и спасания	38-39
	4.3 Директор федерального казенного учреждения «Дальневосточный АПСЦ»	39-40
	4.4 Старшего по району поиска и спасания	40
	4.5 Начальник координационного центра поиска и спасания (КЦПС) ФКУ «Дальневосточный АПСЦ»	41
	4.6 Начальник смены координационного центра поиска и спасания ФКУ «Дальневосточный АПСЦ»	41-42
	4.7 Диспетчер координационного центра поиска и спасания ФКУ «Дальневосточный АПСЦ»	42-43
	4.8 Руководитель авиационной организации, чьи силы и средства привлекаются к проведению ПСО (Р)	43
	4.9 Персонал органов единой системы организации воздушного движения	43-44
5	V. Приложения к Инструкции	

I. Общие положения

1.1. Цели и назначение Инструкции

Инструкция по поиску и спасанию в Дальневосточной зоне авиационно-космического поиска и спасания (далее – Инструкция) определяет порядок организации поиска и спасания терпящих или потерпевших бедствие воздушных судов, их пассажиров и экипажей, а также людей, терпящих или потерпевших бедствие на море, поиска и эвакуации космонавтов и спускаемых космических объектов или их аппаратов с места посадки (далее – поиск и спасание), порядок организации взаимодействия региональных органов и служб Единой системы авиационно-космического поиска и спасания (далее – Единая система), а также этих органов и служб с органами исполнительной власти, органами местного самоуправления, органами обслуживания воздушного движения (управления полетами) (далее – органы ОВД) и пользователями воздушного пространства при организации и осуществлении поиска и спасания в Дальневосточной зоне авиационно-космического поиска и спасания (далее – Дальневосточная зона).

1.2. Документы, в соответствии с которыми разработана Инструкция

1.2.1. Инструкция разработана на основании и в соответствии с:

«Воздушным кодексом Российской Федерации», подписанным Президентом Российской Федерации 19.03.1997 № 60-ФЗ (в редакции от 03.08.2018, с изменениями и дополнениями, вступившими в силу с 14.08.2018);

Приложениями № 11 и № 12 к Конвенции о международной гражданской авиации («Обслуживание воздушного движения», «Поиск и спасание»);

Положением о единой системе авиационно-космического поиска и спасания (далее - АКПС) в Российской Федерации, утвержденным Постановлением Правительства Российской Федерации от 23.08.2007 № 538 (с изменениями от 07.10.2017 № 1228);

Федеральными авиационными правилами поиска и спасания в Российской Федерации, утвержденными Постановлением Правительства Российской Федерации от 15.07.2008 № 530 (с изменениями от 07.10.2017 № 1228);

Федеральными правилами использования воздушного пространства Российской Федерации, утверждёнными постановлением Правительства Российской Федерации от 11.03.2010 № 138 (с изменениями от 13.06.2018 № 675);

Положением о Единой системе организации воздушного движения Российской Федерации, утвержденным постановлением Правительства Российской Федерации от 28.08.2015 № 901;

Требованиями к подготовке авиационного персонала органов и служб единой системы авиационно-космического поиска и спасания в Российской Федерации, а также авиационных сил поиска и спасания к проведению

поисково-спасательных операций (работ), а также экипажей воздушных судов к выживанию в условиях автономного существования, состава наземных поисково-спасательных команд и спасательных парашютно-десантных групп, перечня оборудования, аварийно-спасательного имущества и снаряжения для оснащения поисково-спасательных воздушных судов, наземных поисково-спасательных команд и спасательных парашютно-десантных групп, требований к оснащению помещений на аэродроме для экипажей поисково-спасательных воздушных судов, наземных поисково-спасательных команд и спасательных парашютно-десантных групп, методики выполнения радиотехнического и визуального поиска воздушных судов, терпящих или потерпевших бедствие, сигналов, применяемых при проведении поисково-спасательных операций (работ), сроков проведения поиска воздушных судов, терпящих или потерпевших бедствие, их пассажиров и экипажей с использованием радиотехнических средств, утверждены приказом Минтранса России от 03.06.2014 № 148 (зарегистрированными в Минюсте России 30.10.2014 № 34534);

Перечнем оперативных органов Единой системы организации воздушного движения Российской Федерации, утверждённым приказом Федерального агентства воздушного транспорта от 25.04.2016 № 282 (зарегистрированным в Минюсте России 26.05.2016 № 42295);

Руководством по поисковому и аварийно-спасательному обеспечению полетов гражданской авиации СССР (РПАСОП ГА-91), утвержденным приказом Министра гражданской авиации СССР от 28.03.1991 № 65;

Распоряжениями Правительства Российской Федерации № 401-р от 28.03.2008 «О создании федеральных государственных учреждений, относящихся к ведению Росаэронавигации» и № 185-р от 12.02.2011 «О создании федеральных казенных учреждений»;

Приказом Минтранса России от 15.03.2016 № 64 «Об утверждении границ зон (районов) Единой системы организации воздушного движения Российской Федерации, границ районов аэродромов (аэроузлов, вертодромов), границ классов А, С и G воздушного пространства» (зарегистрированным в Минюсте России 13.04.2016 № 41786);

Приказом Федерального агентства воздушного транспорта от 21.06.2011 № 350 «Об определении требований к структуре и содержанию инструкции по поиску и спасанию в зоне АКПС» (зарегистрированным в Минюсте России 04.08.2011 № 21554);

Приказом Федеральной аэронавигационной службы от 05.06.2009 № 123 «Об утверждении требований к структуре и содержанию инструкции экипажу поисково-спасательного воздушного судна, наземной поисково-спасательной команде, спасательной парашютно-десантной группе и Порядка передачи информации о воздушном судне, терпящем или потерпевшем бедствие, в авиационный координационный центр поиска и спасания» (зарегистрированным в Минюсте России 29.07.2009 № 14431);

Федеральными авиационными правилами «Организация воздушного движения в Российской Федерации», утвержденными приказом Минтранса России от 25.11.2011 № 293 (с изменениями и дополнениями на 14.02.2017; зарегистрированными в Минюсте России 30.12.2011 № 22874);

Приказом Федерального агентства воздушного транспорта от 21.09.2016 № 734 "Об определении мест дислокации поисковых и аварийно-спасательных сил и средств на территории Российской Федерации, общего количества и типов дежурных поисково-спасательных воздушных судов» (с изменениями от 22.02.2017 № 148-П).

1.2.2. Организация поиска и эвакуации космонавтов и спускаемых космических объектов или их аппаратов с места посадки (за исключением космических объектов военного назначения), а также взаимодействие органов и служб единой системы с органами и службами заинтересованных министерств и ведомств при поиске и эвакуации осуществляется в соответствии с:

Положением по организации поисково-спасательного обеспечения полетов космических объектов, утвержденным приказом Росаэронавигации, Министра обороны России и Федерального космического агентства от 06.08.2007 № 73/311/76;

Инструкцией по поисково-спасательному обеспечению полета Международной космической станции с транспортными пилотируемыми кораблями «Союз», утвержденной приказом Росаэронавигации от 03.04.2007 № 22;

Инструкцией по поисково-спасательному обеспечению полётов космических объектов гражданского назначения, утвержденной приказом Росаэронавигации от 21.11.2007 № 112.

1.2.3. Организация функционирования Единой системы в Дальневосточной зоне АКПС осуществляется:

- региональным руководящим органом Единой системы – Дальневосточным межрегиональным территориальным управлением воздушного транспорта Федерального агентства воздушного транспорта (далее - Управление);

- региональным оперативным органом единой системы – авиационным координационным центром поиска и спасания (далее - АКЦПС);

- местными оперативными органами единой системы – органами управления полетами.

1.3. Ответственность должностных лиц за организацию поиска и спасания в Дальневосточной зоне АКПС, в районе аэродрома

1.3.1. Ответственным за организацию и осуществление поиска и спасания, поисково-спасательного обеспечения и руководителем поисково-спасательных операций (работ) (далее – ПСО (Р)) в Дальневосточной зоне АКПС является руководитель территориального органа Федерального

агентства воздушного транспорта (далее - начальник Дальневосточного МТУ Росавиации).

1.3.2. Ответственным за своевременное оказание помощи потерпевшим бедствие, постоянную готовность дежурных сил и средств в районе поиска и спасания и организацию наземного поиска (в соответствии с п.12 Федеральных авиационных правил поиска и спасания в Российской Федерации, утверждённых Постановлением Правительства Российской Федерации от 15 июля 2008 года № 530), является старший района поиска и спасания – директор (начальник) региональной поисково-спасательной базы (далее - РПСБ). Руководители авиационных предприятий (организаций) независимо от ведомственной принадлежности и форм собственности, базирующиеся в районе поиска и спасания, по вопросам дежурства авиационных сил и средств поиска и спасания (далее – силы и средства) и организации ПСО (Р) подчиняются старшему району поиска и спасания. Старшие по району поиска и спасания постоянно осуществляют контроль организации дежурства и готовности сил и средств в районе поиска и спасания к проведению ПСО (Р).

1.3.3. Ответственными за организацию поиска и спасания, поисково-спасательного обеспечения и руководителем ПСО (Р) в зоне военных действий, при проведении контртеррористических операций является Командующий 11 А ВВС и ПВО (начальник управления ПВО и авиации Восточного военного округа).

1.3.4. Ответственным за обеспечение руководства проведением ПСО (Р) в Дальневосточной зоне АКПС, оснащение сил и средств аварийно-спасательным имуществом и снаряжением, подготовку и содержание в постоянной готовности к проведению ПСО (Р) спасательных парашютно-десантных групп (далее – СПДГ) являются директора Федеральных казенных учреждений: «Дальневосточный авиационный поисково-спасательный центр» (далее – ФКУ «Дальневосточный АПСЦ»), ФКУ «Хабаровская РПСБ», ФКУ «Сахалинская РПСБ», ФКУ «Анадырская РПСБ», ФКУ «Камчатская РПСБ».

1.3.5. Ответственным за содержание в постоянной готовности к проведению ПСО (Р);

- поисково-спасательных воздушных судов (далее – ПСВС) и их экипажей, наземных поисково - спасательных команд (далее – НПСК) является руководитель организации, силы и средства которых привлекаются к ПСО (Р);

- ПСВС и их экипажей, СПДГ и НПСК государственной и экспериментальной авиации, является руководитель организации, силы и средства которого привлекаются к ПСО (Р).

1.3.6. Ответственным за организацию и проведение аварийно-спасательных работ, постоянную готовность сил и средств на аэродроме и в районе ответственности является оператор аэродрома (руководитель аэропорта).

1.4. Климатогеографические и гидрометеорологические условия в Дальневосточной зоне

Дальневосточная зона поиска и спасания занимает восточную часть азиатского континента. Зона охватывает площадь 12 млн. кв. км. Около 1/3 воздушного пространства зоны расположено над водной поверхностью Северного Ледовитого океана, Тихого океана и Охотского моря.

Материковая часть представлена обширными нагорьями, плоскогорьями и мощными горными системами, поднимающимися выше 2500 метров над уровнем моря. Вершины достигают области вечных снегов и ледников. Низменности располагаются главным образом по долинам рек и берегам морей. Наибольшую площадь занимает Колымская низменность, Центрально-Якутская и Среднеамурские равнины.

Рельеф полуострова Камчатка представляет собой горную вулканическую поверхность. Вулканы расположены группами на высоких каменистых плато. На высоких вулканах лежат вечные снега. Снеговая линия проходит на высоте 1600 метров над уровнем моря.

Большую часть Сахалина занимают горы средней высоты (500-1000м.), простирающиеся в меридиальном направлении.

Западный и Восточный хребты, разделенные Тынь-Поронайской низменностью.

В состав гряды Курильских островов входит свыше 30 значительных гористых островов и множество отдельных скал (высота над уровнем моря 800-1000 метров).

Высшая точка всей гряды: – Вулкан Алаид, расположенный в северной части гряды и достигающий высоты 2339м.

Сухопутная территория зоны имеет развитую речную сеть с крупными реками: Лена, Амур, Зея, Буря, Усури.

Большинство рек Камчатки, Чукотки, Сахалина представляют собой горные потоки. Они текут по каменистому руслу в скалистых обрывистых берегах, изобилуют порогами и водопадами.

На Курильских островах речная сеть развита слабо, а на небольших островах постоянные водотоки, как правило, отсутствуют.

Реки, протекающие по равнинам, имеют медленное и спокойное течение, русло разбивается на протоки, изобилующие косами и островами.

Реки зимой покрываются льдом. В северных районах на 7-8 месяцев, в южных районах на 5-6 месяцев. Реки Сахалина скованы льдом 2-3 месяца.

В горах Камчатки встречаются озера вулканического происхождения. Некоторые из них имеют температуру воды на 5 градусов выше температуры воздуха.

Характер растительности вследствие большой протяженности территории очень разнообразен. В Магаданской области, на севере и западе Камчатки, на побережье Охотского моря, на севере Сахалина и Хабаровского края большие пространства заняты тундрой. Для всей остальной территории характерно распространение лесных ландшафтов. Леса хвойные,

широколиственные и смешанные. На Сахалине и Курилах произрастает в больших количествах курильский бамбук. Леса засорены валежником и буреломом и труднопроходимы для человека.

Необходимо также отметить, что большая часть территории зоны находится в области вечной мерзлоты, в южных районах она имеет островной характер. Существование слоя вечной мерзлоты обуславливает широкое распространение болот. Почвы сильно переувлажнены, особенно в летние месяцы в период муссонных дождей, что делает район труднопроходимым для техники вне дорог.

Регион Камчатки и Курильских островов является районами высокой сейсмичности.

По особенностям синоптических процессов и климата по сезонам года, территория зоны относится к умеренной зоне, а северная часть Чукотки – к субарктической.

По характеру годовой изменчивости климатических параметров территория зоны относится к муссонному типу климата.

В зимний период (со второй половины октября по март) циркуляция атмосферы над Дальним Востоком у поверхности земли определяется сибирским антициклоном, Ленско-Колымским ядром и алеутской депрессией. Поэтому над всей территорией зоны в течение зимы господствуют массы устойчивого и холодного континентального воздуха. Циклоны, периодически проходящие с запада и северо-запада на юго-восток в большинстве случаев, слабо выражены в барическом поле, невелики по размерам и проходят быстро, вызывая сравнительно непродолжительные ухудшения погоды. В среднем, за зиму наблюдается 11 дней с метелью, которые распределяются почти поровну по всем месяцам. Нижняя облачность практически отсутствует. По общей облачности – на число ясных дней приходится 70 % всего зимнего периода.

В отличие от континентальных районов, дальневосточные моря находятся под влиянием передней части высотной ложбины. Здесь создаются благоприятные условия для возникновения новых и регенерации сформированных циклонов, приходящих сюда с континента, поэтому в течение зимнего периода наблюдается активная циклоническая деятельность, сопровождающаяся сильными штормами, снегопадами и метелями.

Зимний период для континентальной части территории зоны является наиболее благоприятным для полетов в простых метеоусловиях. В прибрежных районах и на Курилах повторяемость погоды 50х500 составляет 15%; 100х1,0 – 20%; 200х2,0 – 30% .

Весна – переходный период, в течение которого происходит смена муссона.

Основными особенностями циркуляции являются:

- разрушение сибирского антициклона;
- усиление и распространение на запад гребня тихоокеанского антициклона.

В тропосфере западносибирский гребень ослабевает, дальневосточная ложбина постепенно заполняется. Благодаря этому, над большей частью Восточной Азии устанавливается западный перенос. Однако, до середины мая сохраняется большая повторяемость высотного гребня над Западной Сибирью, что обуславливает частые холодные вторжения в северную часть континента. Циклоническая деятельность ослабевает над морем и усиливается над континентом. В большей части территории наблюдается холодная неустойчивая погода с сильным ветром и частыми заморозками в течение всей весны. Средняя скорость перемещения циклонов 30-40 км/ч, максимальная 80-120 км/ч. Весной преобладают антициклоны континентальной группы. В мае наблюдается смещение арктических антициклонов через Охотское море.

Характерной особенностью летней циркуляции является циклоническая деятельность над континентом и значительное ослабление циклогенеза над океаном и окружающими морями, среднее барическое поле у земли определяется обширными неглубокими депрессиями над континентальной частью и антициклонами: арктическим, располагающимся к северу от Чукотки и Аляски и тихоокеанским, занимающим в Тихом океане крайнее северное положение.

Характерными опасными явлениями погоды в летний период являются грозы (с ливнями, градом, порывистым ветром до 15-25 м/с) и туманы. Наибольшее среднее число дней с грозой наблюдается в континентальной части бассейна реки Амур и Приморья и составляет 5-8 дней; на островах 1-2 дня; на Камчатке, Чукотке и северном побережье 0-1 день. Среднее число дней с туманами составляет: в континентальной части 2-5 дней, на побережье континента 5-7 дней, на островах 15-20 дней. На континентальной части летние температуры могут достигать высоких значений до +35° С.

Характерными процессами осеннего периода являются перестройка барического поля у земли и в тропосфере на зимний режим и преобладание, как и весной, неустойчивых процессов. Однако, по сравнению с весной, осеннее движение циклонов и антициклонов происходит медленнее. Циклоническая деятельность постепенно смещается на океан, где она развивается на арктическом и полярном фронтах. Благодаря увеличению межширотных контрастов температуры, осенние циклоны интенсивнее летних, в сентябре-октябре ещё сохраняется большая вероятность выхода тайфунов.

Осень характеризуется уменьшением облачных дней, преобладают облака верхнего и среднего яруса. Осадков выпадает значительно меньше, чем летом. В октябре наблюдаются частые заморозки до -10° С. По долинам рек и на озерах образуются туманы. В конце октября, как правило, по всей территории ДФО средняя температура опускается ниже 0° С, появляется снежный покров.

Суровые природные и климатические условия в зимний период требуют от экипажей самолетов (вертолетов), выполняющих полеты в зоне, твердых

знаний, навыков в организации сохранения здоровья и работоспособности экипажей и пассажиров воздушных судов.

Сложные метеорологические условия, недоступность большей части территории для автотранспорта, трудность ведения поиска с воздуха, в горах и тайге требуют от руководителей (начальников), организующих поисково-спасательные работы, грамотного руководства силами и средствами ПСО при проведении ПСР, а также постоянной натренированности экипажей поисково-спасательных самолетов (вертолетов), спасателей СПДГ и НПСК в проведении поисково-спасательных и эвакуационных работ.

Труднодоступность, отсутствие дорог, малонаселенность обширных районов территории зоны, сильно пересеченный рельеф местности, отсутствие сплошного радиолокационного поля, осложняют проведение поисково-спасательной операции.

II. Порядок организации поиска и спасания

2.1. Границы Дальневосточной зоны

2.1.1. Поиск и спасание в Российской Федерации организуется по зонам поиска и спасания, границы которых совпадают с границами зон Единой системы организации воздушного движения Российской Федерации (далее – ЕС ОрВД).

2.1.2. Зона авиационно-космического поиска и спасания Дальневосточного межрегионального территориального управления воздушного транспорта Федерального агентства воздушного транспорта – Дальневосточная зона* расположена в границах Хабаровского зонального центра ЕС ОрВД с координатами**:

873800с 1685824з, 650000с 1685824з, 640300с 1721200з, 612012с 1774506з, 600000с 1800000в, 540000с 1690000в, 450000с 1500000в, 430000с 1465000в, 431200с 1461300в, далее по государственной границе, 442700с 1454400в, 443000с 1454000в, 454500с 1420000в, 454500с 1400000в, 403300с 1360000в, 403000с 1355600в, 414000с 1313100в, 421730с 1304130в, далее по государственной границе, 533000с 1222000в, 535800с 1215900в, 553000с 1222000в, 564100с 1194000в, 582500с 1192000в, 593600с 1145200в, 591900с 1135300в, 604300с 1084700в, 611600с 1080200в, 620000с 1070000в, 653000с 1070000в, 670000с 1065500в, 691500с 1063000в, 720000с 1120000в, 735000с 1144400в, 762000с 1144300в, 780000с 1144500в, 873800с 1685824з

* «Дальневосточная зона» - в соответствии с приказом Росавиации от 05.09.2011 № 535.

** В соответствии с п. 438. Приложения № 3 к приказу Минтранса России от 15.03.2016 № 64 «Об утверждении границ зон (районов) Единой системы организации воздушного движения Российской Федерации, границ районов

аэродромов (аэроузлов, вертодромов), границ классов А, С и G воздушного пространства».

2.2. Деление Дальневосточной зоны на районы поиска и спасания.

2.2.1. В целях оперативного решения вопросов организации, планирования поисково-спасательного обеспечения полетов и проведения ПСО (Р), в Дальневосточной зоне представлено 9 районов поиска и спасания. Границы районов поиска и спасания приведены в Приложении 5.1 к Инструкции.

2.2.2. Границы районов поиска и спасания не должны рассматриваться как препятствие для оказания помощи лицам, терпящим и потерпевшим бедствие. Каждое поисково-спасательное подразделение Единой системы должно быть готово к выполнению поиска и спасания в любое время и в любом месте.

2.2.3. Старшие по району поиска и спасания назначаются приказом начальника Дальневосточного МТУ Росавиации из числа руководителей организаций, на которых возложено осуществление поиска и спасания. Приложение 5.2 к Инструкции.

2.2.4. Старшие по району поиска и спасания постоянно осуществляют контроль за организацией дежурства и готовностью сил и средств в районе поиска и спасания к проведению ПСО (Р).

2.3. Границы запасного полигона посадки спускаемого аппарата транспортного пилотируемого корабля «Союз» и других КО

2.3.1. Поисково-спасательное обеспечение полетов космических объектов (ПСО КО) является видом обеспечения КО и осуществляется в соответствии с Законом Российской Федерации «О космической деятельности» от 20 августа 1993 года № 5663-1.

Поисково-спасательное обеспечение полетов космических объектов осуществляется силами и средствами Росавиации, Минобороны Российской Федерации, Государственной корпорации по космической деятельности «Роскосмос» (далее – Госкорпорация «Роскосмос») и других организаций на основании заключённых договоров.

2.3.2. В Дальневосточной зоне имеется Восточный (запасной) полигон посадки КО, который расположен в границах (Приложение 1.2 к Инструкции): 520000 с, 1342000 в, 441900 с 1350000 в, 413000 с, 1293000 в, 351000 с, 1355000 в, 381000 с, 1401000 в, 432000 с, 1353000 в, 454000 с, 1410000 в, 520000 с, 1414000 в.

2.3.3. Посадка на Восточном (запасном) полигоне (на территории Дальневосточного федерального округа) возможна с 13, 14, 15-го суточных витков.

2.3.4. ПСО посадки СА осуществляется прикрытием посадочного витка одним поисковым самолетом с СПДГ на борту и двумя поисково-спасательными вертолетами.

2.4. Дежурные силы и средства, их принадлежность, состав, дислокация, радиусы действий поисково-спасательных воздушных судов, время готовности к вылету

2.4.1. Для обеспечения поиска и спасания в Дальневосточной зоне организуется дежурство:

- поисково-спасательных воздушных судов и экипажей авиационных предприятий и организаций государственной и экспериментальной авиации;
- спасательных парашютно-десантных групп;
- наземных поисково-спасательных команд;
- авиационного координационного центра поиска и спасания;
- регионального координационного центра поиска и спасания;
- органов обслуживания воздушного движения (управления полётами);
- радиотехнических средств обеспечения полетов и авиационной электросвязи.

2.4.2. К несению дежурства в Дальневосточной зоне привлекаются воздушные суда, оснащенные и подготовленные к выполнению радиотехнического и визуального поиска терпящих или потерпевших бедствие воздушных судов, их пассажиров и экипажей, а также людей, терпящих или потерпевших бедствие на море, десантированию СПДГ, аварийно-спасательного имущества и снаряжения. Вертолеты, кроме того, должны быть оборудованы поисковыми фарами, спускоподъемными устройствами и иметь комплект СУ-Р.

2.4.3. Экипажи ПСВС должны иметь специальную подготовку, допуск к выполнению поисково-спасательных работ днем и ночью, в различных метеоусловиях, допуски к десантированию спасателей и грузов с помощью парашютов и спусковых устройств, а экипажи поисково-спасательных вертолетов и самолетов Ан-2, кроме того, допуск к подбору посадочных площадок с воздуха.

Экипажи поисково-спасательных воздушных судов должны:

- знать сроки проведения авиационного поиска и спасания терпящих или потерпевших бедствие воздушных судов, их пассажиров и экипажей, а также людей, терпящих или потерпевших бедствие на море с использованием радиотехнических средств (далее - РТС) поиска, которые указаны в Приложении № 1 Приказа Минтранса от 03 июня 2014 г. № 148;
- знать методику выполнения радиотехнического и визуального поиска ВС, терпящих или потерпевших бедствие, которая указана в Приложении № 2 Приказа Минтранса от 03 июня 2014 г. № 148;
- знать порядок приёма и передачи сигналов бедствия, а также сигналы, применяемые при проведении ПСО (Р), которые указаны в Приложении № 3 Приказа Минтранса от 03 июня 2014 г. № 148;

- знать правила использования поисковой аппаратуры, аварийных радиостанций и ведения радиосвязи с терпящими бедствие, другими поисковыми экипажами и НПСК;

- знать правила десантирования СПДГ и грузов;

- уметь применять существующие методы радиотехнического и визуального поиска;

- уметь взаимодействовать с авиационными силами поиска и спасания (далее - АСПС), участвующими в ПСО (Р);

- уметь вести радиосвязь с экипажами ПСВС, пунктами управления ПСО (Р) и взаимодействующими силами и средствами, осуществляющими ПСО (Р).

Должны быть готовы:

- применять существующие правила и способы поиска, спасания, оказания помощи пострадавшим и взаимодействия с воздушными и наземными силами и средствами;

- самостоятельно и грамотно оценивать обстановку и возможность своего воздушного судна и наземных поисково-спасательных сил и средств;

- производить посадку на подобранные с воздуха площадки с учётом всех факторов, обеспечивающих безопасность приземления;

- осуществлять высадку и приём людей и грузов в режиме висения, в том числе с применением спускового устройства и лебёдки как над сушей (в горной и пересечённой местности), так и над водной поверхностью.

2.4.4. Дежурные ПСВС должны иметь заправку топливом, обеспечивающую радиус действия не менее 280 километров (ПСВС Ан-2, Ми-2), 320 километров (Ми-8), 1100 километров (Ан-24,26) и запас полетного времени не менее 40 минут на поиск и эвакуацию потерпевших. ПСВС гражданской авиации оснащаются оборудованием, аварийно-спасательным имуществом и снаряжением РПСБ, от которой назначается СПДГ.

2.4.5. Сроки готовности к вылету экипажей дежурных ПСВС с момента получения ими информации о бедствии установлены: **30 минут** – летом и **45 минут** – зимой.

2.4.6. Переход на соответствующие установленные сроки готовности осуществляется распоряжением руководителя авиационного предприятия и организации государственной и экспериментальной авиации, от которых привлекаются воздушные суда, по окончании работ по переводу авиационной техники к осенне-зимней и весенне-летней эксплуатации.

2.4.7. О переходе на установленные сроки готовности руководители авиационных предприятий и организаций письменно информируют АКЦПС.

2.4.8. Сроки готовности НПСК к выходу в район бедствия определяются руководителями организаций, исходя из климатогеографических особенностей районов базирования, времени суток, удаления мест размещения спасателей от места сбора и способа их доставки.

2.4.9. СПДГ формируются из числа спасателей РПСБ Росавиации, а также из числа спасателей организаций и подразделений государственной и экспериментальной авиации.

2.4.10. В состав СПДГ назначаются не менее трех авиационных спасателей, один из которых медицинский работник.

СПДГ должны быть подготовлены:

- к десантированию к месту бедствия с аварийно-спасательным имуществом и снаряжением парашютным способом днем в простых и сложных метеоусловиях, ночью в простых метеоусловиях;
- к десантированию к месту бедствия беспарашютным способом (в том числе с помощью специальных спусковых устройств) днем и ночью в простых и сложных метеоусловиях;
- оказанию первой помощи пострадавшим и эвакуации их с места бедствия.

2.4.11. Для проведения наземного поиска и спасания пассажиров и экипажей воздушных судов, потерпевших бедствие, на аэродромах государственной и экспериментальной авиации создаются НПСК. На аэродромах гражданской авиации из состава аварийно-спасательных команд (далее - АСК) аэропортов формируются наземные поисково-спасательные группы (далее - НПСГ). На аэродромах базирования РПСБ, в случае организации наземного поиска, из свободных от дежурства работников создаётся НПСК. На период дежурства в распоряжение НПСК (НПСГ) выделяется автотранспорт высокой проходимости или специальная поисковая техника. Состав СПДГ и НПСК отдается приказом по организации. Старший НПСК (НПСГ) назначается руководителем предприятия. Для наращивания усилий при выполнении наземного поиска привлекаются муниципальные аварийно-спасательные формирования районов, на территории которых проводятся ПСО (Р).

2.4.12. В состав НПСК от РПСБ входят свободные от дежурства спасатели и медицинский работник. Количественный состав НПСК определяет старший района.

2.4.13. В состав НПСК, формируемых в организациях государственной и экспериментальной авиации входят 8-10 человек: специалист по самолету и двигателю, по авиационному оборудованию, по средствам аварийного покидания самолета, по авиационному вооружению, по радиоэлектронному оборудованию, медицинский работник, радист и пожарный.

Личный состав, должен быть подготовлен к выполнению наземного поиска терпящих или потерпевших бедствие воздушных судов, их пассажиров и экипажей, оказанию первой помощи пострадавшим и эвакуации их с места бедствия, в том числе в вертолёт, находящиеся в режиме висения, с помощью специальных подъёмных средств.

2.4.14. Для успешного решения задач поиска и спасания личный состав СПДГ и НПСК должен:

- знать правила оказания первой помощи пострадавшим;
- знать правила безопасности при обращении со средствами аварийного покидания самолетов;

- знать способы и меры безопасности при эвакуации людей из воздушного судна (далее - ВС);
- знать средства и способы связи при проведении ПСО (Р);
- знать сигналы, применяемые при проведении ПСО (Р);
- знать основы радиационной, химической и биологической защиты;
- уметь применять способы проведения поиска и спасания и мер безопасности при проведении аварийно-спасательных работ;
- уметь пользоваться аварийно-спасательным имуществом и снаряжением;
- уметь применять правила упаковки и выброски грузов с парашютом и без парашюта (только для СПДГ);
- уметь высаживаться с вертолета в режиме висения с применением лебедки, трапа, спускового устройства и эвакуировать пострадавших при помощи этих средств (только для СПДГ);
- уметь выполнять прыжки с парашютом на сушу, воду, лес в дневных и ночных условиях (только для СПДГ);
- уметь пользоваться содержимым индивидуальных аптечек, а медицинские работники, входящие в состав СПДГ и НПСК - медицинскими полевыми укладками;
- уметь оказывать первую помощь штатными и подручными средствами;
- уметь применять способы и средства газодымозащиты и ликвидировать пожары на ВС, вскрывать аварийные люки, фонари кабин и фюзеляжи;
- уметь извлекать пострадавших из ВС и эвакуировать с места бедствия наземным, воздушным и водным транспортом;
- уметь выкладывать на местности с использованием подручных средств сигналы, применяемые при проведении ПСО (Р);
- уметь подбирать и обозначать площадки для посадки вертолетов;
- обладать альпинистской подготовкой (при необходимости);
- уметь применять правила выживания в различных климатических и физико-географических условиях;
- уметь работать с топографической информацией и ориентироваться на местности с помощью технических средств и без них.

2.4.15. В случае невозможности привлечения ПСВС по метеоусловиям или другим причинам, свободные от дежурства спасатели РПСБ могут привлекаться к осуществлению наземного поиска и спасания, используя транспортные средства повышенной проходимости.

2.4.17. Поисково-спасательное обеспечение включает в себя:

- организацию дежурства сил и средств, органов обслуживания воздушного движения (управления полетами)

Дежурство радиотехнических средств обеспечения полетов и авиационной электросвязи осуществляется:

- в соответствии с заявкой на обеспечение полетов или перелетов воздушных судов;

- после получения сообщения о терпящем или потерпевшем бедствие воздушном судне, его пассажирах и экипажа, а также людях, терпящих или потерпевших бедствие на море, досрочном (срочном) спуске спускаемого аппарата.

2.4.18. Привлечение воздушных судов и экипажей авиационных предприятий и организаций к дежурству по поиску и спасанию осуществляется на основании договоров с ФГУП «Госкорпорация по ОрВД» на оказание услуг по поисково-спасательному обеспечению в Дальневосточной зоне АКПС.

2.4.19. Карта базирования дежурных сил и средств, районы, дислокация, тип воздушного судна, режимы дежурства, время готовности к вылету в Дальневосточной зоне АКПС указаны в Приложениях № 1.1 и № 5.3 к Инструкции.

2.4.20. АКЦПС ежедневно формирует План дежурства поисково-спасательных сил и средств поиска и спасания в Дальневосточной зоне (далее – План). В План включены: тип ПСВС, Фамилия КВС, позывной, метеоминимум, регламент дежурства, сроки готовности к вылету и др. информация. Приложение 5.4 к Инструкции.

2.5. Порядок несения дежурства и привлечения дежурных сил и средств к проведению поисково-спасательных операций (работ), в том числе в случае спуска с орбиты искусственного спутника Земли спускаемого аппарата, спуска при аварии ракеты-носителя

2.5.1. Дежурство сил и средств в Дальневосточной зоне АКПС и привлечение их к проведению ПСО (Р) осуществляется на основании заключенных договоров на оказание услуг по ПСОП в части дежурства ПСВС и экипажей, приказов руководителей авиационных предприятий и организаций, от которых эти силы и средства выделяются и суточного плана дежурства сил и средств в Дальневосточной зоне АКПС.

2.5.2. Накануне дня заступления на дежурство руководители авиационных предприятий и организаций, выделяющие на дежурство поисково-спасательные силы и средства в срок до 03.00 UTC представляют в АКЦПС следующие данные о заступающих на дежурство ПСВС, их экипажах, СПДГ:

- количество и типы выделяемых поисково-спасательных воздушных судов;
- количество заправленного топлива и радиус действия;
- принадлежность воздушного судна;
- фамилии командиров воздушных судов, уровень подготовки;

- регистрационные (бортовые) номера ВС (сменные позывные командиров ВС);
- минимум погоды для взлета и посадки командира воздушного судна;
- аэродром базирования;
- наличие СПДГ, аварийно-спасательного имущества, снаряжения и оборудования;
- время начала и окончания дежурства.

Перед выходными и праздничными днями данные о дежурных силах и средствах представляются на все дни, включая первый рабочий день после выходных.

Планы дежурства поисково-спасательных сил и средств государственной авиации по доступным каналам связи представляют в АКЦПС ФКУ «Дальневосточный АПСЦ».

2.5.3. На основании полученных данных АКЦПС составляет план дежурства сил и средств на предстоящие сутки.

План утверждается начальником Управления, а информация о дежурных силах и средствах в соответствии со ст. 15 ФАП поиска и спасания в РФ доводится координационным центром поиска и спасания до сведения:

- Главного координационного центра ЕС АКПС (далее - ГКЦПС), органов ЕС ОрВД;
- оперативных органов ЕС ОрВД, органов ОВД (управления полетами) пользователей воздушного пространства.

Информация по дежурным силам и средствам размещается на сайте Росавиации (www.dvmtu-favt.ru) в разделе «Главная – Об управлении – Правовые и иные документы по видам деятельности – Организация авиационно-космического поиска и спасания», а также может доводиться до пользователей воздушного пространства по их запросу.

2.5.4. Обязанности экипажей ПСВС, НПСК (НПСГ) и СПДГ, порядок несения ими дежурства и действий при проведении ПСО (Р) определяются инструкциями, утверждаемыми руководителями авиационных предприятий и организаций, силы и средства которых привлекаются к ПСО (Р) в Дальневосточной зоне АКПС.

2.5.5. Порядок выделения сил и средств и обеспечения их готовности определяется приказами руководителей авиационных предприятий и организаций, от которых эти силы средства выделяются.

2.5.6. Время заступления на дежурство дежурной смены регионального оперативного органа, экипажей ПСВС, осуществляющих круглосуточное дежурство – в **08.00** местного времени каждых суток, при дежурстве по регламенту – в соответствии с регламентом работы аэропорта.

2.5.7. Использование экипажей дежурных ПСВС для целей, не связанных с поиском и спасанием, запрещается. Право выдачи разрешений на использование (подъем), находящихся на дежурстве ПСВС и экипажей, для тренировки лётного состава и СПДГ к выполнению ПСО (Р), предоставляется АКЦПС по письменному запросу руководителя авиапредприятия, от которого

выделяется ПСВС. Условием выполнения данных полетов является соблюдение установленных сроков вылета на ПСО (Р) и обязательств договора на оказание услуг по ПСО. Разрешение и условия на использование воздушного пространства, в этом случае, выдается оперативными органами ЕС ОрВД только после получения распоряжения (телеграммы) от АКЦПС телефонограммой в адрес Хабаровского ЗЦ (соответствующего РЦ).

2.5.8. Распоряжение о начале ПСО (Р) с применением дежурных сил и средств дается в случаях, если:

- а) получен сигнал бедствия с борта воздушного судна;
- б) получен доклад от экипажа воздушного судна, наблюдавшего бедствие;
- в) получено сообщение о терпящем или потерпевшем бедствие воздушном судне, его пассажирах и экипаже, а также людях, терпящих или потерпевших бедствие на море, от очевидцев бедствия;
- г) получено сообщение о терпящем или потерпевшем бедствие воздушном судне, его пассажирах и экипаже, а также людях, терпящих или потерпевших бедствие на море, от правоохранительных органов, органов исполнительной власти субъектов Российской Федерации или органов местного самоуправления;
- д) воздушное судно не прибыло в пункт назначения в течение 10 минут после расчетного времени и радиосвязь с ним отсутствует в течение более 5 минут (за исключением полета воздушного судна, выполняемого в уведомительном порядке использования воздушного пространства);
- е) экипаж воздушного судна получил разрешение на посадку и не произвел ее в установленное время, а радиосвязь с ним потеряна;
- ж) радиосвязь с экипажем воздушного судна потеряна и одновременно пропала отметка воздушного судна на экране аппаратуры отображения радиолокационной информации или потеряна радиосвязь более чем на 5 минут, если радиолокационный контроль не осуществлялся (за исключением полета воздушного судна, выполняемого в уведомительном порядке использования воздушного пространства);
- з) осуществляется спуск с орбиты искусственного спутника Земли, спускаемого аппарата, спуск при аварии ракеты-носителя.

2.5.9. Решение о подъеме дежурных сил и средств принимается после сбора, обработки и анализа информации о терпящем или потерпевшем бедствие воздушном судне, его пассажирах и экипаже, а также людях, терпящих или потерпевших бедствие на море, метеорологических условиях и прогнозе погоды в районе поиска и спасания.

2.5.10. ПСО (Р) считается начатой с момента вылета (выхода) дежурных сил и средств (подачи команды перенацеливания на поиск находящимся в полете воздушным судам), а оконченной:

- с окончанием эвакуации пострадавших в лечебные учреждения, на ближайший аэродром (в населенный пункт);

- с момента установления факта гибели экипажа и пассажиров воздушного судна;
- с момента получения достоверной информации, что ВС исправно, экипажу и пассажирам помощь не требуется или доставки спускаемого аппарата и его экипажа на оперативный аэродром;
- с момента возвращения дежурных сил и средств на аэродром дежурства (базирования);
- с принятием решения о прекращении поиска людей, потерпевших бедствие на море, с привлечением сил и средств.

2.5.11. Для проведения ПСО (Р), кроме дежурных ПСВС, могут привлекаться воздушные суда, не имеющие поисково-спасательного оборудования, а также резервные, санитарные и находящиеся в воздухе воздушные суда, которые могут быть направлены в район бедствия для выполнения визуального поиска и эвакуационных работ.

2.5.12. С целью наращивания сил и средств в ходе проведения ПСО (Р) могут привлекаться дополнительные силы и средства с других аэродромов.

2.5.13. Решение о привлечении дополнительных сил и средств принимается руководителем ПСО (Р) в Дальневосточной зоне АКПС.

2.5.14. Для дежурных сил и средств устанавливаются две степени готовности к вылету на проведение ПСО (Р) «**Готовность**» и «**Тревога**». Места стоянок воздушных судов, размещение экипажей и СПДГ должны обеспечивать установленную готовность к вылету. Перечень мест дислокации дежурных сил и средств в Дальневосточной зоне АКПС определены приказом Федерального агентства воздушного транспорта от 21.09.2016 № 734 «Об определении мест дислокации поисковых и аварийно-спасательных сил и средств на территории Российской Федерации, общего количества и типов дежурных поисково-спасательных воздушных судов».

2.5.15. По сигналу «Готовность»:

- СПДГ прибывает к ПСВС, осуществляет укладку снаряжения и оборудования на борт ПСВС с тем, чтобы обеспечить его готовность к вылету в нормативное время (30 минут – летом, 45 минут – зимой);
- экипаж ПСВС, прибывает на ВС, занимает рабочие места, докладывает органу ОВД о готовности к вылету на ПСО (Р) и ждет дальнейших указаний, время нахождения в «Готовности» не должно превышать 2 часов;
- НПСК (НПСГ) прибывает к месту сбора, указанному при оповещении и ждет дальнейших указаний.

Сигнал «Готовность» подается, если существует неуверенность или опасение за безопасность воздушного судна и находящихся на его борту людей («стадия неопределенности», «стадия тревоги») и (или) когда до ожидаемой посадки воздушного судна, терпящего бедствие, на данном аэродроме остается 30 мин и более.

2.5.16. По сигналу «Тревога»:

- СПДГ прибывает к ПСВС, осуществляет укладку снаряжения и оборудования на борт ПСВС с тем, чтобы обеспечить его готовность к вылету в

нормативное время (30 минут - летом, 45 минут - зимой);

- экипаж ПСВС, прибывает на ВС, занимает рабочие места, запускает двигатели и докладывает органу ОВД о готовности к вылету на ПСО (Р);

- при срочном вылете дежурных ПСВС, передача экипажу ПСВС поставленной задачи на поиск ВС, потерпевшего бедствие, поступающих указаний, метеоусловий, условий на полет и другой необходимой информации осуществляется после взлета по каналам авиационной подвижной электросвязи (по радио);

- НПСК (НПСГ) прибывает к месту сбора или квадрат, указанный при оповещении в состоянии готовности к выезду на поисково-спасательные работы не позднее чем через 30 минут – летом и 45 минут – зимой.

Сигнал «Тревога» подается, если воздушному судну и находящимся на его борту людям грозит непосредственная опасность, требуется немедленная помощь, когда авиационное происшествие произошло внезапно и (или) когда до ожидаемой посадки воздушного судна, терпящего бедствие, на данном аэродроме остается менее 30 мин («стадия бедствия»). Сигнал «Тревога» предназначен для немедленного сбора всех дежурных поисково-спасательных сил, включая расчеты АСК (НПСГ), при организации аварийно-спасательных работ на территории и в районе аэродрома.

2.5.17. При объявлении сигнала «Готовность» или «Тревога» дежурные ПСВС осуществляют взлет в район бедствия по дополнительной команде от руководителя ПСО (Р), которую передаёт орган ОВД (управления полетами) по каналам авиационной подвижной электросвязи (по радио).

При организации последующих вылетов экипажей ПСВС, постановка задачи (уточнение задачи) перед вылетом производится руководителем поисково-спасательной операции (работы).

Подача плана полётов (ФПЛ) на ПСВС при ПСО (Р) производится пользователем воздушного пространства (эксплуатантом ПСВС) после постановки задачи экипажу ВС в адрес Главного центра ЕС ОрВД, Хабаровского ЗЦ ЕС ОрВД.

2.5.18. При получении сигнала «Тревога» или распоряжения на подъем дежурных сил и средств директор (начальник) РПСБ объявляет сбор всему персоналу, не задействованному в дежурстве для подготовки СПДГ, заступающей на дежурство взамен убывающей СПДГ, НПСГ или подготовки спасателей для ПСО (Р) в случае наращивания сил.

2.5.19. Организацию поиска и эвакуации космонавтов, спускаемых космических объектов (далее - КО) или аппаратов с места посадки, а также контроль ПСО КО осуществляет руководитель Федерального агентства воздушного транспорта через Управление организации авиационно-космического поиска и спасания Федерального агентства воздушного транспорта.

2.5.20. Федеральным оперативным органом Единой системы является Главный координационный центр поиска и спасания Единой системы авиационно-космического поиска и спасания (ГКЦПС ЕС АКПС).

2.5.21 Авиационные предприятия и организации привлекаются к выполнению задач по ПСО КО на основании решения руководителя Росавиации и заключенных договоров.

2.5.22. Поиск космонавтов, оказание им помощи и их эвакуация, а также поиск и эвакуация спускаемых аппаратов (далее - СА) пилотируемых и автоматических кораблей, специальных материалов и аппаратуры на основных полигонах посадки осуществляется силами и средствами поисково-спасательного комплекса Военно-воздушных сил на основании заключенных договоров.

2.5.23. Поиск космонавтов, оказание им помощи и их эвакуация, а также поиск и эвакуация СА пилотируемых кораблей на море осуществляется силами Военно-Морского Флота на основании заключенных договоров. При необходимости, для проведения поисково-спасательных работ (далее - ПСР) на море могут привлекаться корабли и суда организаций других федеральных органов исполнительной власти в соответствии с законодательством Российской Федерации.

2.5.24. Посадка СА возможна в любое время суток, но штатная посадка планируется, как правило, в светлое время суток. Информация о предполагаемых районах посадки при срочном спуске выдается главной оперативной группой управления (далее - ГОГУ) Центра управления полетами в ГКЦПС ЕС АКПС на каждые сутки полета.

2.5.25. Для ПСО запуска КО в Дальневосточной зоне привлекаются дежурные силы и средства от гражданской авиации. Дежурные силы от государственной авиации привлекаются по указанию Центра управления полетами авиации (ЦУПА) командования ВВС.

2.5.26. Информация о составе сил и средств в Дальневосточной зоне для ПСО полетов КО от всех ведомств представляется в АКЦПС (г. Хабаровск). АКЦПС готовит План ПСО КО на каждый запуск (посадку) пилотируемого КО.

2.5.27. В случае аварии на старте или на участке выведения космического корабля, информация о факте аварии передается из ГОГУ Центра управления полетами в ГКЦПС ЕС АКПС немедленно, а район посадки – не позднее, чем через 30 минут после приземления (приводнения) спускаемого аппарата.

2.5.28. Решение на посадку СА при нештатной ситуации принимается Государственной комиссией, ГОГУ или экипажем. Информация о принятом решении посадки СА в Дальневосточной зоне ГКЦПС доводится до АКЦПС.

2.5.29. Силы и средства, привлекаемые к проведению ПСР в зоне поиска и спасения, должны быть подготовлены к проведению поиска СА, эвакуации и оказанию медицинской помощи космонавтам.

Порядок их применения – согласно решению руководителя ПСР в зоне с координацией действий с ГКЦПС ЕС АКПС. Доставка оперативно-технической группы (ОТГ) и бригады неотложной медицинской помощи

(БНМП) в район посадки СА осуществляется самолетами с аэродромов, используемых при ПСО посадки СА.

2.6. Порядок взаимодействия при организации и осуществлении поиска и спасания

2.6.1. Взаимодействие сил и средств в Дальневосточной зоне АКПС организует начальник Управления через отдел организации АКПС Управления, АКЦПС, старших по районам поиска и спасания, местные оперативные органы Единой системы.

2.6.2. При организации и осуществлении поиска и спасания в Дальневосточной зоне АКПС осуществляется взаимодействие с:

- оперативными органами ЕС ОрВД;
- авиационными предприятиями и организациями, участвующими в проведении ПСО (Р);
- авиационным предприятием и организацией по принадлежности воздушного судна, потерпевшего бедствие;
- КЦПС в смежных зонах поиска и спасания;
- Владивостокским морским спасательно-координационным центром;
- региональными СПЦ (Тикси, Южно-Сахалинск, Петропавловск-Камчатский);
- оперативными органами дальневосточного РЦ МЧС России, Главных управлений МЧС России;
- оперативными органами 11 А ВВС и ПВО, морской авиации ТОФ, 1 центром ФСБ;
- оперативными органами Главных управлений МВД России (далее – ГУВД) по субъектам Российской Федерации;
- оперативным органом Восточного военного округа;
- органами гражданской защиты населения;
- местными органами самоуправления и лечебными учреждениями.

2.6.3. При осуществлении взаимодействия согласуются:

- состав, количество и порядок участия сил и средств;
- маршруты следования, места сосредоточения сил и средств;
- позывные ПСВС, воздушных судов ретрансляторов, другой техники, групп спасателей.

Уточняются:

- обеспеченность сил и средств, наличие и готовность лечебных учреждений к оказанию помощи;
- пункты управления силами и средствами;
- порядок взаимного информирования.

2.6.4. При проведении ПСО (Р) в двух и более зонах АКПС, с участием сил и средств других федеральных органов исполнительной власти, взаимодействие с этими органами организует ГКЦПС.

2.6.5. Взаимодействие сил, участвующих в ПСО (Р) в районе бедствия, организует АКЦПС (старший по району поиска).

2.6.6. Местные оперативные органы Единой системы АСПС осуществляют взаимодействие в соответствии со схемой взаимодействия с дежурно-диспетчерскими службами муниципальных образований, отрядов полиции МВД России, отрядов противопожарной службы МЧС России, дежурными по воинским частям и медицинскими учреждениями, расположенными вблизи района бедствия.

2.6.7. Справочные данные о федеральных органах исполнительной власти и их оперативных органах, взаимодействующих при организации поиска и спасания, а также реквизиты лечебных медицинских учреждений приведены в Приложении 2 к Инструкции.

2.7. Порядок привлечения сил и средств для оказания помощи при чрезвычайных ситуациях природного и техногенного характера

2.7.1. При чрезвычайных ситуациях природного и техногенного характера порядок привлечения сил и средств для оказания помощи населению определяется по согласованию с РЦ МЧС России в соответствии с «Положением о привлечении гражданской авиации к ликвидации последствий чрезвычайных ситуаций», утверждённым приказом МЧС России и Минтранса России от 20 октября 1995 г. № 714/87.

2.7.2. Для оказания помощи при чрезвычайных ситуациях природного и техногенного характера, из состава дежурных сил и средств, привлекаются ПСВС с экипажем и СПДГ.

2.7.3. Состав, количество авиационных поисково-спасательных сил и средств, привлекаемых к работам по ликвидации чрезвычайных ситуаций, определяется оперативным штабом Управления.

2.7.4. Решение на проведение ПСО (Р) поисково-спасательными силами и средствами при чрезвычайных обстоятельствах вырабатывается с учетом:

- времени, места, характера и размеров охваченной им территории;
- характера и объема помощи, которая может быть оказана;
- метеорологических, климатических и географических условий района бедствия;
- характера проводимых спасательных работ;
- базирования и готовности авиационных сил и средств, которые могут быть привлечены к участию в спасательных работах.

2.7.5. Распоряжение на вылет (выход) дежурных сил и средств для оказания помощи при чрезвычайных ситуациях природного и техногенного характера дает начальник Управления.

2.8. Перечень должностных лиц и органов, имеющих право давать распоряжения на подъём дежурных сил и средств при получении сигнала о бедствии и при проверках их готовности

2.8.1. Право давать распоряжения на подъем дежурных сил и средств при получении сигнала бедствия и при проверках их готовности предоставляется:

3.1.2. При возникновении аварийной ситуации с воздушным судном, находящимся под управлением органа диспетчерского обслуживания подхода или органа аэродромного диспетчерского обслуживания, данный орган ОВД немедленно уведомляет об этом соответствующий орган районного диспетчерского обслуживания, который, в свою очередь, уведомляет координационный центр поиска и спасания.

3.1.3. В отдельных случаях, когда это безотлагательно требуется в связи с создавшейся обстановкой, соответствующий диспетчерский пункт аэродрома или диспетчерский пункт подхода сначала оповещает все соответствующие местные аварийно-спасательные службы, которые могут оказать необходимую немедленную помощь, а затем принимает другие необходимые меры для введения их в действие.

3.1.4. Органы ОВД (управления полетами) немедленно уведомляют АКЦПС (КРКЦПС) о том, что воздушное судно находится в одной из стадий аварийного положения:

а) стадия неопределенности характеризуется состоянием, когда наступает одно из следующих событий:

- от воздушного судна не получено никаких сообщений по прошествии 30 минут после того времени, когда должно было быть получено сообщение, либо после первой неудачной попытки установить связь с таким воздушным судном, в зависимости от того, что наступает раньше;

- воздушное судно не прибывает в течение 30 минут после расчетного времени прибытия, сообщенного им в последней передаче или рассчитанного органами обслуживания воздушного движения, в зависимости от того, какое из них позднее;

б) стадия тревоги характеризуется состоянием, когда наступает одно из следующих событий:

- после наступления стадии неопределенности и при последующих попытках установить связь с воздушным судном или запросах в другие соответствующие источники не удалось получить какие-либо сведения о воздушном судне;

- воздушное судно, получившее разрешение на посадку, не производит посадки по прошествии 5 минут после расчетного времени посадки и связь с данным воздушным судном вновь не установлена;

- получена информация, указывающая на то, что эксплуатационное состояние воздушного судна ухудшилось, но не настолько, что возможна вынужденная посадка, за исключением случаев, когда имеются данные, устраняющие опасения относительно безопасности воздушного судна и находящихся на его борту лиц;

- известно или предполагается, что воздушное судно стало объектом незаконного вмешательства;

в) стадия бедствия характеризуется состоянием, когда наступает одно из следующих событий:

3.1.10. Сообщение о бедствии передается на частотах управления полетами на общих каналах связи и пеленгации, а также на аварийных частотах 121,5 МГц, 406,025 МГц, 243 МГц, 500 кГц, 2182 кГц, 4182 кГц, 8364 кГц, 12546 кГц. Сигнал бедствия передается также и по системе опознавания.

3.1.11. Для приведения сил и средств в готовность к немедленному вылету (выходу) должностными лицами и органами, имеющими право давать распоряжения на подъем дежурных сил и средств, при получении сигнала о бедствии и при проверках их готовности, применяются сигналы оповещения «Готовность» и (или) «Тревога».

3.1.12. Руководитель полетов района (руководитель полетов аэродрома, старший диспетчер), получив сообщение о бедствии воздушного судна, объявляет сигнал «Готовность» или «Тревога», уведомив об этом АКЦПС (КРКЦПС) и передает сообщения ALR, ALD в адреса согласно Табелю сообщений о движении воздушных судов ТС-13 (далее – Табель сообщений).

3.1.13. Оповещение дежурных сил и средств осуществляется органом ОВД (управления полётами) объявлением сигнала «Готовность» («Тревога») по громкоговорящей связи, радиосвязи и (или) телефонам согласно схем оповещения, разработанным с учетом местных условий, должностным инструкциям и технологиям работы.

3.1.14. Сигнал оповещения должен передаваться громко, разборчиво, с указанием текущего времени с последующей квитанцией о принятии сигнала.

3.1.15. При получении сигнала «Тревога» или распоряжения на подъем дежурных поисково-спасательных сил и средств, директор (начальник) РПСБ объявляет сбор всему персоналу, не задействованному в дежурстве, для подготовки НПСК или подготовке спасателей для ПСО (Р) в случае наращивания сил.

3.1.16. Типовая схема оповещения о бедствии и вызова дежурных сил и средств приведена в Приложении № 3 к Инструкции.

Для аэродромов, с учетом местных особенностей, на основе типовой, разрабатывается схема оповещения о бедствии и вызова дежурных сил и средств.

3.2. Порядок оповещения о спуске с орбиты искусственного спутника Земли, спускаемого аппарата, спуске при аварии ракеты-носителя

3.2.1. ПСО КО является видом обеспечения полетов космических объектов, направленным на обеспечение безопасности космонавтов, своевременное обнаружение и техническое обслуживание СА, эвакуацию космонавтов, специальных материалов, аппаратуры и СА.

3.2.2. ПСО КО организуется и осуществляется в соответствии с Законом Российской Федерации «О космической деятельности» от 20.08.1993 № 5663-1 (в ред. от 07.03.2018); Федеральным законом от 13.07.2015 № 215-ФЗ "О Государственной корпорации по космической деятельности "Роскосмос"; «Положением о Министерстве обороны Российской Федерации» утвержденным Указом Президента РФ от 16.08.2004 № 1082 (в ред. от 25.10.2018);

«Положением о Федеральном агентстве воздушного транспорта», утвержденным Постановлением Правительства РФ от 30.07.2004 № 396 (в ред. от 13.10.2017); «Положением о Федеральном космическом агентстве» утвержденным Постановлением Правительства РФ № 314 от 26.06.2004 (ред. 27.12.2014); решениями государственной комиссии по проведению летных испытаний космических систем и комплексов (далее - Государственная комиссия), а также настоящей Инструкцией.

3.2.3. За 2-3 дня до запуска транспортного пилотируемого корабля (далее - ТПК) проводится контроль готовности сил и средств, расчетов пунктов управления, привлекаемых к ПСО запуска ТПК.

3.2.4. Прекращение полета ракеты-носителя (далее - РН) на активном участке выведения при аварии производится как автоматически - по командам системы управления и системы аварийного спасения (далее - САС), так и по команде через командную радиолинию (далее - КРЛ). САС взводится за 30 мин. до старта РН после разведения ферм обслуживания.

3.2.5. В случае возникновения аварийной ситуации на ТПК, начальник оперативной группы Росавиации получает команду на начало ПСР от руководителя группы «Т» главной оперативной группы управления (ГОГУ на старте), немедленно сообщает об аварии руководителю ПСО и руководителю ПСР в районе поиска.

3.2.6. Ожидаемый район посадки СА определяется в зависимости от времени прекращения полета (аварии) РН на активном участке.

3.2.7. Информация о факте аварии на участке выведения и расчетный район посадки СА передаются из ГОГУ в ГКЦПС ЕС АКПС - немедленно, а фактический район посадки - не позднее чем через 30 мин после приземления (приводнения) СА.

3.2.8. Поисково-спасательные силы и средства, обеспечивающие запуск и полет по трассе выведения, за 10 мин до старта пилотируемого транспортного корабля приводятся в готовность в соответствии с указаниями ГКЦПС.

3.2.9. При получении команды «Авария» от руководителя ПСР в районе поиска, руководитель полетов направляет в район посадки СА вертолёты с ОТГ и аварийно-спасательной группой. В зависимости от удаленности в район посадки СА может выходить наземная поисковая группа.

3.2.10. Космонавты с места посадки СА эвакуируются в медицинскую организацию авиационными или наземными средствами.

3.2.11. При посадке СА на трассе выведения, ПСР проводится согласно решения руководителя ПСР в зоне с координацией действий с ГКЦПС ЕС АКПС.

3.2.12. После выведения пилотируемого транспортного корабля (КО) на орбиту ИСЗ, привлекаемые силы и средства ПСО приводятся в исходное состояние по команде с ГКЦПС ЕС АКПС.

3.3. Действия расчётов координационных центров поиска и спасания и органов ОВД (управления полётами) и экипажей поисково-спасательных воздушных судов при получении сообщений о бедствии

3.3.1. АКЦПС (КРКЦПС) – при получении сообщения о бедствии воздушного судна от очевидцев авиационного события, органов местного самоуправления, органов внутренних дел;

- оценивает обстановку и наносит точку авиационного события в системе «ПОИСК» для определения ближайших к месту события дежурных сил и средств;

- объявляет (подтверждает) через органы ОВД (управления полётами) сигнал «Тревога» («Готовность») для ближайших к месту бедствия дежурных сил и средств;

- в установленном порядке докладывает полученную информацию о сигналах бедствия начальнику Межрегионального управления, дежурной смене ГКЦПС и готовит предложения руководителю ПСО (Р) для принятия им решения на организацию и проведение ПСО (Р);

- определяет район поиска, принимает меры для установления места воздушного судна;

- организует сбор, обработку и анализ информации о воздушном судне, терпящем или потерпевшем бедствие;

- уточняет метеообстановку в районе бедствия, на аэродромах базирования дежурных сил и средств, на запасных аэродромах и запас светлого времени;

- обеспечивает получение дополнительной информации о терпящем или потерпевшем бедствие воздушном судне;

- доводит принятое решение на проведение ПСО (Р) до органов ОВД (управления полётами) в районе бедствия воздушного судна;

- обеспечивает руководство проведением ПСО (Р) через органы ОВД (управления полётами) в районе бедствия;

- уведомляет взаимодействующие КЦПС (при необходимости);

- организует оповещение и взаимодействие с органами исполнительной власти, авиационными предприятиями и организациями, которые могут быть задействованы в проведении ПСО (Р);

- контролирует замену вылетевшего на ПСО (Р) дежурного ПСВС другим ПСВС с подготовленным экипажем;

- контролирует прибытие спасателей для усиления СПДГ.

3.3.2. Зональный центр ЕС ОрВД при получении информации о бедствии воздушного судна:

- немедленно передает информацию о бедствии в АКЦПС и в адреса согласно Табелю сообщений о движении воздушных судов в Российской Федерации (далее – Табель сообщений);

- обеспечивает приоритет по использованию воздушного пространства (далее - ИВП) в районе ПСО (Р) в отношении ПСВС, осуществляющих полет на поиск и спасание и вводит кратковременное ограничение;

- в соответствии с поступившим представлением устанавливает в районе ПСО (Р) местный режим и вводит его в действие;

- по запросу АКЦПС уточняет дополнительную информацию о бедствии, уточняет фактическую и прогнозируемую метеорологическую обстановку в районе бедствия воздушного судна, на аэродромах базирования ПСВС и планируемых маршрутах их полета;

- осуществляет взаимодействие с оперативными органами ЕС ОрВД, оперативными органами ЕС АКПС в ходе проведения ПСО (Р).

3.3.3. При нахождении воздушного судна в стадии «Бедствие» диспетчерский пункт аэродрома или диспетчерский пункт подхода:

- уточняет район и характер бедствия;

- объявляет сигнал «Тревога» для дежурных сил и средств аэродрома;

- немедленно передает информацию о бедствии руководителю полётов РЦ по каналам связи, обеспечивающим максимальную оперативность ее прохождения и в адреса согласно Табелю сообщений;

- при необходимости перенацеливает в район бедствия экипажи самолетов (вертолетов), находящихся в воздухе вблизи района бедствия;

- дает команду на включение необходимых средств радиотехнического обеспечения полетов в районе аэродрома и в районе бедствия;

- по указанию руководителя ПСО (Р) передаёт поставленную задачу и поступающие указания по каналам авиационной подвижной электросвязи (по радио) дежурным силам и координирует их действия в ходе поисково-спасательных работ;

- по согласованию с главным оператором аэропорта ограничивает или прекращает полеты на своем аэродроме;

- обеспечивает соблюдение мер по обеспечению безопасности полетов воздушных судов в процессе проведения ПСО (Р);

- незамедлительно уведомляет АКЦПС обо всей поступающей информации в ходе ПСО (Р).

Орган районного диспетчерского обслуживания (районный диспетчерский центр) Единой системы, МДП:

- немедленно уведомляет АКЦПС и передаёт информацию в адреса согласно Табелю сообщений;

- при необходимости перенацеливает в район бедствия экипажи самолетов (вертолетов), находящихся в воздухе вблизи района бедствия;

- дает команду на включение необходимых средств радиотехнического обеспечения полетов в районе аэродрома и в районе бедствия;

- по указанию руководителя ПСО (Р) передаёт поставленную задачу и поступающие указания экипажу ПСВС по каналам авиационной подвижной электросвязи (по радио) и координирует их действия в ходе поисково-спасательных работ;

- обеспечивает соблюдение мер по обеспечению безопасности полетов воздушных судов в процессе проведения ПСО (Р);

- незамедлительно уведомляет АКЦПС обо всей поступающей информации в ходе ПСО (Р).

3.3.4. Командир и экипаж ПСВС, получив сигнал «Тревога» («Готовность»), немедленно приступают к предполетной подготовке, в процессе которой:

- получают информацию о метеообстановке и прогнозе погоды в районе полетов;
- уточняют у руководителя полетов район поиска, тип и номер воздушного судна потерпевшего бедствие;
- уточняют порядок ведения радиосвязи;
- проверяют готовность воздушного судна, поисковой радиоаппаратуры, наличие и состояние аварийно-спасательного имущества и снаряжения;
- уточняют порядок взаимодействия с СПДГ и в экипаже;
- запускает двигатели и докладывает руководителю полетов о готовности к вылету (о готовности к запуску двигателей при сигнале «Готовность»).

После взлета и набора высоты экипаж ПСВС включает бортовой комплекс поисковой аппаратуры, прослушивает аварийный канал радиосвязи и выполняет полет в район поиска.

3.4. Организация управления дежурными силами и дополнительно привлекаемыми силами и средствами для обеспечения поисково-спасательной операции (работ)

3.4.1. Управление силами и средствами заключается в осуществлении постоянной и целенаправленной деятельности по поддержанию их в постоянной готовности к выполнению задач по предназначению и руководству ими в ходе ПСО (Р).

3.4.2. Управление силами и средствами в Дальневосточной зоне осуществляется по общим и специально выделенным каналам связи через:

- АКЦПС, Камчатский координационный центр поиска и спасания (далее - ККЦПС);
- органы ОВД (управления полетами), пользователей ВП;
- вспомогательный центр поиска и спасания (далее – ВЦПС) (при его создании);
- оперативные органы государственной авиации.

3.4.3. Руководитель ПСО (Р) в Дальневосточной зоне осуществляет оперативное руководство силами и средствами, привлекаемыми для проведения ПСО (Р).

- 3.4.4.** Основные задачи управления при проведении ПСО (Р):
- своевременное принятие решения на проведение ПСО (Р);
 - постановка (уточнение) задачи поисковым силам на подготовку и проведение ПСО (Р);
 - непосредственное руководство действиями сил при проведении ПСО (Р);
 - координация действий сил, привлекаемых к ПСО (Р);

- обеспечение наращивания сил и средств в процессе поиска и спасания;
- сбор информации о ходе выполнения работ, ее обработку и передачу по назначению;

- обеспечение взаимодействия сил в процессе ПСО (Р);
- обеспечение мер безопасности при проведении ПСО (Р).

3.4.5. Руководитель ПСО (Р) в Дальневосточной зоне при получении информации о терпящем или потерпевшем бедствие воздушном судне, его пассажирах и экипаже, а также людях, терпящих или потерпевших бедствие на море, принимает решение на ПСО (Р) с учётом:

- характера бедствия;
- типа и класса воздушного судна;
- задачи, выполняемой экипажем воздушного судна;
- количества членов экипажа ВС, пассажиров, наличия груза и его характера;
- высоты, скорости и направления полета воздушного судна;
- местонахождения воздушного судна;
- удаления мест базирования сил и средств, а также дополнительно привлекаемых сил и средств от места (района) бедствия;
- радиуса действия ПСВС и наличия аэродромов (площадок) для заправки топливом;
- возможности применения сил и средств в соответствии с физико-географическими, климатическими и метеорологическими условиями;
- возможности применения сил и средств, находящихся в непосредственной близости к месту (району) бедствия;
- уровня подготовки привлекаемых экипажей ПСВС;
- целесообразности привлечения дополнительных сил и средств;
- возможности организации постоянного контроля за действиями сил и средств и надежного управления ими при проведении ПСО (Р).

3.4.6. Решение, принятое руководителем ПСО (Р) в Дальневосточной зоне, дежурная смена АКЦПС (КРКЦПС) немедленно доводит до органа ОВД в районе бедствия.

3.4.7. Принятое решение дежурная смена АКЦПС (КРКЦПС) оформляет в виде Плана проведения ПСО (Р), который утверждается руководителем ПСО (Р), докладывается в ГКЦПС и доводится до исполнителей.

3.4.8. План проведения ПСО (Р) оформляется на карте масштаба 1:500000 (содержание и образец плана приведены в Приложениях 6.1, 6.2 к Инструкции). При наличии системы «Поиск» План проведения ПСО (Р) оформляется в электронном виде и рассылается в:

- региональный руководящий орган – ДМТУ Росавиации;
- ГКЦПС ЕС АКПСС, ЗЦ ЕС ОрВД;
- поисково-спасательное формирование;
- местный оперативный орган (орган ОВД при наличии возможности).

3.4.9. На основании принятого решения на ПСО (Р) орган ОВД (управления полётами), АКЦПС, (КРКЦПС) ставит задачу командиру ПСВС

3.4.10. При постановке задачи, как правило, указываются:

- время и место происшествия (если оно известно), либо район поиска;
- тип воздушного судна, потерпевшего бедствие, регистрационный (бортовой) номер, номер рейса или позывной;
- характер происшествия, количество пассажиров и членов экипажа;
- наличие аварийно-спасательных средств у потерпевших бедствие;
- рекомендуемый маршрут и способ поиска, характеристика местности;
- метеоусловия и прогноз погоды в районе поиска и на запасных аэродромах;
- порядок связи с органами ОВД и другими ПСВС, а также порядок передачи информации о ходе ПСО (Р);
- меры безопасности.

3.4.12. Орган ОВД (управления полётами), осуществляющий непосредственное управление дежурным ПСВС, передаёт поставленную задачу и поступающие указания на проведение ПСО (Р) экипажу ПСВС по каналам авиационной подвижной электросвязи (по радио).

3.4.14. При организации последующих вылетов ПСВС постановка задачи производится, по возможности, перед вылетом. В процессе предполетной подготовки проводится подготовка полетных карт для визуального поиска с детальным изучением района поиска.

3.4.16. Орган ОВД (управления полётами) в ходе ПСО (Р) обязан:

- 33

- постоянно знать местонахождение ПСВС;
- представлять информацию о ходе ПСО (Р) в АКЦПС (КРКЦПС) (руководителю поисково-спасательной операции (работ)) в районе поиска и спасания);

- своевременно доводить указания АКЦПС, (КРКЦПС) и руководителя ПСО (Р) экипажу (экипажам) ПСВС, участникам ПСО (Р).

3.4.17. В необходимых случаях для управления полетами ПСВС использовать воздушное судно – ретранслятор.

3.4.18. АКЦПС (КРКЦПС) в процессе управления ПСО (Р) осуществляет:

- непрерывный сбор, обобщение, анализ информации и данных о пассажирах и экипаже воздушного судна, потерпевшего бедствие, о людях, терпящих или потерпевших бедствие на море, а также о ходе ПСО (Р) с докладом о полученных сведениях руководителю ПСО (Р) в зоне поиска и спасания в оперативный штаб зоны и в ГКЦПС;

- подготовку предложений по наращиванию поисково-спасательных сил и средств и порядку их использования, применению сил и средств соседних зон АКПС, медицинских учреждений для оказания помощи пострадавшим и организует их оповещение;

- доведение указаний до оперативных органов, экипажей ПСВС;

- организацию контроля полетов ПСВС, действий СПДГ, НПСК (НПСГ), а также обеспечение мер безопасности в ходе ПСО (Р);

- организацию выполнения и ведение плана проведения ПСО (Р) на карте;

- анализ хода проведения ПСО (Р);

- подготовку и представление предварительных итогов руководителю ПСО (Р), Росавиацию, ГКЦПС.

3.4.19. В процессе ПСО (Р) АКЦПС (ККЦПС) ведёт хронометраж наиболее важных этапов ПСО (Р):

- поступление сообщения о бедствии;

- объявление сигнала «Тревога» («Готовность»);

- вылет дежурного ПСВС;

- перенацеливание ВС, находящихся в полете вблизи района бедствия;

- обнаружение потерпевшего бедствие воздушного судна;

- посадка ПСВС на месте происшествия;

- начало и окончание эвакуации пострадавших;

- количество пострадавших, наличие ущерба на земле, поступившие и переданные сообщения и указания.

3.4.20. Если в результате обследования района поиска с помощью радиотехнических средств потерпевшее бедствие воздушное судно не обнаружено и связь с ним не установлена, АКЦПС (КРКЦПС) готовит предложения руководителю ПСО (Р) на проведение визуального поиска и разрабатывает план проведения ПСО (Р) с визуальным поиском на карте по заданным квадратам с использованием палетки с сеткой визуального поиска.

3.4.21. Разбивка района поиска на квадраты организуется руководителем ПСО (Р) и доводится через АКЦПС (КРКЦПС) старшему по району поиска и

Дальневосточной зоне (в районе поиска и спасания) может создаваться вспомогательный центр поиска и спасания (далее - ВЦПС). ВЦПС, как правило, создается на базе органа ОВД (управления полётами).

3.4.28. Руководитель органа ОВД (управления полётами) оказывает содействие в организации работы ВЦПС в части предоставления помещения, каналов связи, оргтехники и выделения специалистов центра (отделения) ОВД (управления полётами) для работы в составе ВЦПС.

3.4.29. В ходе организации и проведения ПСО (Р) органы ОВД (управления полётами), руководители авиационных предприятий и организаций уточняют и передают в АКЦПС (ВЦПС) информацию:

- о развитии ситуации (краткое описание происшествия, число лиц, нуждающихся в спасании, степень полученных ими повреждений, наличие аварийно-спасательного снаряжения, прогноз погоды и период его действия, поисково-спасательные силы, имеющиеся на месте проведения операции);

- о районе спасательных работ (местоположение происшествия (широта, долгота или пеленг относительно известного географического пункта), характера местности, маршруты следования к месту происшествия сил и средств);

- о действиях сил и средств (выделенные средства поиска и спасания, включая позывные и фамилии командиров экипажей, методы спасания, способы поиска), аэродром и время вылета дежурного ПСВС, пункты выхода и маршруты движения НПСК;

- об организации связи и управления на месте происшествия (позывные воздушных судов, ретрансляторов, каналы связи и управления и другая информация по вопросам связи).

3.4.30. При обнаружении терпящего или потерпевшего бедствие воздушного судна, его пассажиров и экипажа, а также людей, терпящих или потерпевших бедствие на море, экипажи ПСВС, органы ОВД (управления полётами) в районе бедствия уточняют и передают в АКЦПС (КРКЦПС) следующие сведения:

- время обнаружения и координаты потерпевших бедствие;

- состояние и положение воздушного судна, наличие и состояние членов экипажа и пассажиров, а также людей, потерпевших бедствие на море;

- метеоусловия в районе бедствия;

- данные о рельефе и состоянии земной (водной) поверхности, на которой находятся воздушные суда и люди, потерпевшие бедствие;

- принятые меры для оказания помощи (десантирование СПДГ, выброска аварийно-спасательного имущества, наведение наземных или других поисково-спасательных сил и средств к месту бедствия и т.д.);

- предварительные данные об ущербе, нанесенном на местности.

3.4.31. Уточненные сведения АКЦПС (КРКЦПС) докладывает руководителю ПСО (Р) в Дальневосточной зоне и в ГКЦПС.

3.4.32. После посадки ПСВС (десантирования СПДГ) для оказания помощи пострадавшим, командир ВС через орган ОВД (управления полётами)

сообщает сведения о потерпевших бедствие и согласует с ними свои действия по организации их эвакуации.

3.4.33. ПСО (Р) считается завершённой с окончанием эвакуации потерпевших бедствие в лечебные учреждения, на ближайший аэродром (в населенный пункт), с момента установления факта гибели экипажа и пассажиров ВС, возвращения дежурных сил и средств на аэродром дежурства (базирования) или с принятием решения о прекращении поиска людей, потерпевших бедствие на море, с привлечением сил и средств.

3.4.34. По окончании ПСО (Р) руководители авиационных предприятий или организаций, чьи силы и средства привлекались к проведению ПСО (Р), в трехдневный срок представляет в адрес АКЦПС сведения о силах и средствах, участвовавших в ПСО (Р), о ходе и результатах поиска и предварительный анализ проведенной ПСО (Р).

3.4.35. Начальник АКЦПС в семидневной срок представляет за подписью начальника Управления «Отчет о проведенной ПСО (Р)» в адрес руководителя Росавиации (ГКЦПС). (Приложение 7 к Инструкции).

3.4.36. Формы отчетов (командира экипажа ПСВС, старшего СПДГ, старшего НПСК) приведены в Приложении 7 (а, б, в) к Инструкции.

3.5. Организация связи

3.5.1. Оповещение дежурных сил и средств, управления силами и средствами в ходе проведения ПСО (Р), осуществляется по общим и специально выделенным каналам связи.

3.5.2. АКЦПС (КРКЦПС) может оснащаться средствами двухсторонней связи с ГКЦПС, оперативными органами ЕС ОрВД, органами ОВД (управления полётами) пользователей ВП, оперативными штабами поиска и спасания, КЦПС в соседних зонах поиска и спасания, оперативными органами взаимодействующих органов исполнительной власти, организациями и медицинскими учреждениями.

3.5.3. Все переговоры АКЦПС (КРКЦПС) по сетям речевой телефонной связи должны документироваться.

3.5.4. Сообщения о бедствии передаются и принимаются на рабочих частотах радиообмена авиационной электросвязи для целей ОВД и по наземным каналам связи обеспечения взаимодействия органов ОВД (управления полётами), а также на международных аварийных частотах 121,5 МГц, над морем - 2182 кГц или 4125 кГц и пунктах приема информации спутниковой системы «КОСПАС- САРСАТ».

3.5.5. Управление силами и средствами при проведении ПСО (Р) осуществляется:

- на рабочей частоте органов ОВД (управления полётами);
- на аварийной частоте -121,5 МГц;
- на специально выделенной частоте с поисковыми экипажами – 123,1МГц.

3.5.6. В целях взаимодействия ПСВС с морскими и речными судами

используется частота 130,0 МГц.

3.5.7. Для связи между ВС или воздушных судов с наземными службами, занятыми ПСО (Р), дополнительно к частоте 121,5 МГц используется частота 123,1 МГц, переход на которую производится после установления связи на частоте 121,5 МГц.

3.5.8. После десантирования СПДГ связь с оперативными органами, старшим по району поиска и спасания организовывается с помощью переносной радиостанции (по спутниковому телефону).

3.5.9. Для связи с ПСВС и органом ОВД (управления полётами) в районе поиска, СПДГ и НПСК (НПСГ) оснащаются переносными средствами связи.

3.5.10. Схема связи и управления при проведении ПСР приведена в Приложении 4.1, 4.2 к Инструкции.

IV. Обязанности должностных лиц, участвующих в организации авиационного поиска и спасания

4.1. Начальник Управления

4.1.1. Начальник Управления отвечает за организацию поисково-спасательного обеспечения в Дальневосточной зоне.

4.1.2. Обязан:

- проводить активную работу по совершенствованию Единой системы и повышению эффективности её функционирования;
- руководить деятельностью организаций, подведомственных Росавиации в сфере авиационно-космического поиска и спасания;
- знать состояние поисково-спасательного обеспечения в зоне АКПС;
- организовывать дежурство сил и средств и утверждать План дежурства;
- осуществлять контрольные функции в сфере АКПС;
- организовывать разработку и издание организационно-методических документов по организации и проведению поиска и спасания;
- лично принимать решение на проведение ПСО (Р), организовывать ПСО (Р) и руководить ПСО (Р) в Дальневосточной зоне;
- назначать (при необходимости) руководителя ПСО (Р) в районе бедствия;
- обеспечивать размещение и рабочие места оперативного штаба при проведении ПСО (Р);
- организовывать взаимодействие с поисково-спасательными службами органов исполнительной власти и других ведомств при проведении ПСО (Р).

4.2. Начальник отдела организации АКПС

4.2.1. Начальник отдела организации АКПС участвует в организации поисково-спасательного обеспечения полетов, проведении поиска и спасания в Дальневосточной зоне и обеспечивает деятельность Межрегионального

управления в сфере АКПС, как регионального руководящего органа Единой системы.

4.2.2. Обязан:

- разрабатывать и готовить к изданию организационно-методические документы по организации и проведению авиационно-космического поиска и спасания в Дальневосточной зоне;
- участвовать в организации и проведении ПСО (Р), поиске и эвакуации с места посадки космонавтов и спускаемых космических объектов или их аппаратов (за исключением космических объектов военного назначения) в границах Дальневосточной зоны;
- обеспечивать работу оперативного штаба при проведении ПСО (Р);
- участвовать в организации взаимодействия авиационных поисково-спасательных служб с поисково-спасательными службами других органов исполнительной власти в границах Дальневосточной зоны;
- принимать участие в сборах, учениях, проверках, инструктивно-методических и контрольных занятиях, внезапных проверках готовности к действиям по поиску и спасанию и подготовке авиационного персонала в сфере АКПС;
- осуществлять контроль по вопросам поисково-спасательного обеспечения, готовности оперативного органа управления в обеспечении проведения ПСО (Р);
- проводить в Дальневосточной зоне работу, направленную на недопущение и (или) пресечение нарушений юридическими лицами и гражданами обязательных требований в сфере АКПС;
- принимать участие в проведении исследований по совершенствованию и развитию Единой системы в зоне АКПС.

4.3. Директор федерального казенного учреждения «Дальневосточный АПСЦ»

4.3.1. Директор ФКУ «Дальневосточный АПСЦ» (далее – ДАПСЦ) отвечает за обеспечение руководства при проведении ПСО (Р) в Дальневосточной зоне, оснащение АКЦПС, поисково-спасательных формирований аварийно-спасательным имуществом и снаряжением, координацию действий авиационных сил поиска и спасания при проведении ПСО (Р).

4.3.2. В целях организации и выполнения ПСО (Р), координации действий авиационных поисково-спасательных сил при проведении ПСО (Р) обязан:

- выполнять все распоряжения начальника Межрегионального управления по вопросам организации, обеспечения и осуществления поиска и спасания;
- организовывать работу АКЦПС по:
- обеспечению руководства при проведении ПСО (Р);
- координации действий авиационных поисково-спасательных сил при проведении ПСО (Р), а также организации взаимодействия между ними;

- контролю готовности дежурных сил и средств к проведению ПСО (Р);
- доведению до органов ОВД (управления полётами) сведений о дежурных силах и средствах;
- принятию решения на подъем дежурных сил и средств в целях проведения ПСО (Р) или проверки их готовности;
- организовывать работу РПСБ по:
- подготовке СПДГ к проведению ПСО (Р);
- поиску и спасанию пассажиров и экипажей воздушных судов, терпящих или потерпевших бедствие;
- проведению работ по поиску и эвакуации с места посадки космонавтов и спускаемых космических объектов или их аппаратов (за исключением космических объектов военного назначения);
- организации дежурства СПДГ на аэродромах базирования дежурных ПСВС;
- подготовке грузов к десантированию;
- оказанию первой помощи потерпевшим бедствие, а также их эвакуации в медицинские учреждения или ближайшие населенные пункты (аэродромы);
- подготовке СПДГ к выживанию в условиях автономного существования.

4.4. Старший по району поиска и спасания

4.4.1. Имеет право:

- запрашивать и получать информацию из всех ведомств, организаций, базирующихся в зоне ответственности, в сфере авиационно-космического поиска и спасания;
- пользоваться всеми средствами связи юридических лиц вне зависимости от форм собственности для немедленной передачи сообщения о терпящем или потерпевшем бедствие воздушном судне.

4.4.2. Обязан:

- знать организацию и порядок проведения авиационного поиска и спасания в районе ответственности;
- знать силы и средства несущие дежурство по ПСО в районе ответственности;
- контролировать комплектование СПДГ спасательным имуществом и снаряжением;
- организовать связь с СПДГ (НПСГ) осуществляющей поиск в районе ответственности;
- немедленно доводить до АКЦПС (КРКЦПС) результаты поиска;
- осуществлять взаимодействие с органами ОВД, органами местного самоуправления и другими организациями по вопросам проведения ПСР;
- принимать участие в ПСО (Р) в районе ответственности до полного их окончания.

4.5. Начальник авиационного координационного центра поиска и спасания (АКЦПС)

4.5.1. Отвечает за организацию руководства при проведении ПСО (Р) в Дальневосточной зоне, и подготовку персонала.

4.5.2. Обязан:

- знать особенности зоны АКПС, дислокацию сил и средств и порядок проведения ПСО (Р);
- принимать участие в проверках состояния готовности дежурных сил и средств в зоне АКПС;
- организовывать и контролировать несение дежурства дежурными сменами АКЦПС;
- контролировать составление Плана дежурства сил и средств на предстоящие сутки и их готовность к проведению ПСО (Р);
- обучать персонал АКЦПС вопросам организации поиска и спасания;
- участвовать в организации ПСО (Р) и координировать действия поисково-спасательных сил;
- при проведении ПСО (Р) обеспечивать взаимодействие с органами исполнительной власти, организациями и учреждениями;
- анализировать качество проведения ПСО (Р);
- разрабатывать предложения по совершенствованию системы поиска и спасания;
- представлять установленным порядком «Отчет о проведенной ПСО (Р)»;
- докладывать начальнику Межрегионального управления, директору ФКУ «ДАЦПС» о нарушениях в организации поиска и спасания и принимать меры к их устранению.

4.6. Начальник смены авиационного координационного центра поиска и спасания

4.6.1. Начальник смены АКЦПС обеспечивает управления проведением ПСО (Р) в зоне АКПС.

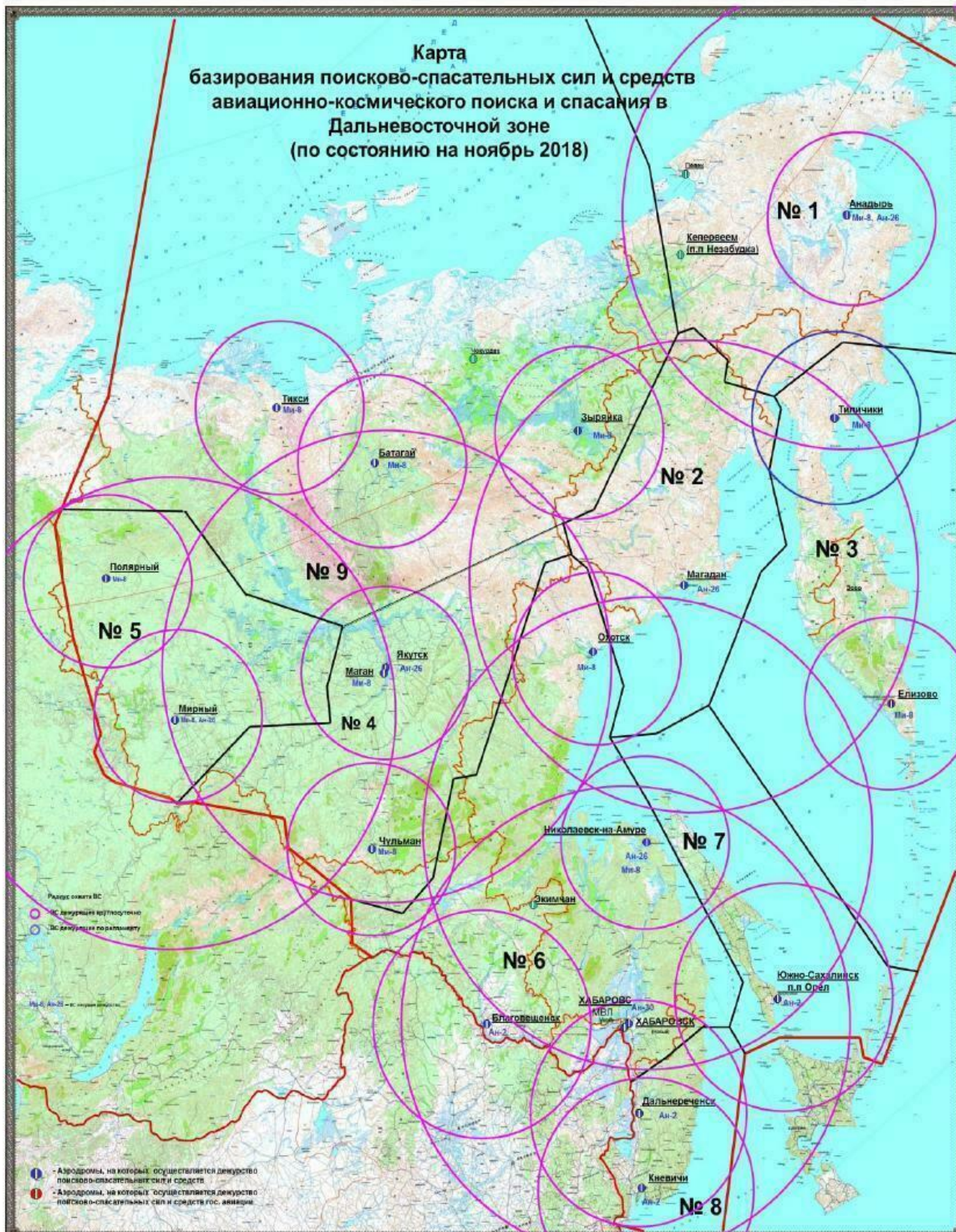
4.6.2. Обязан:

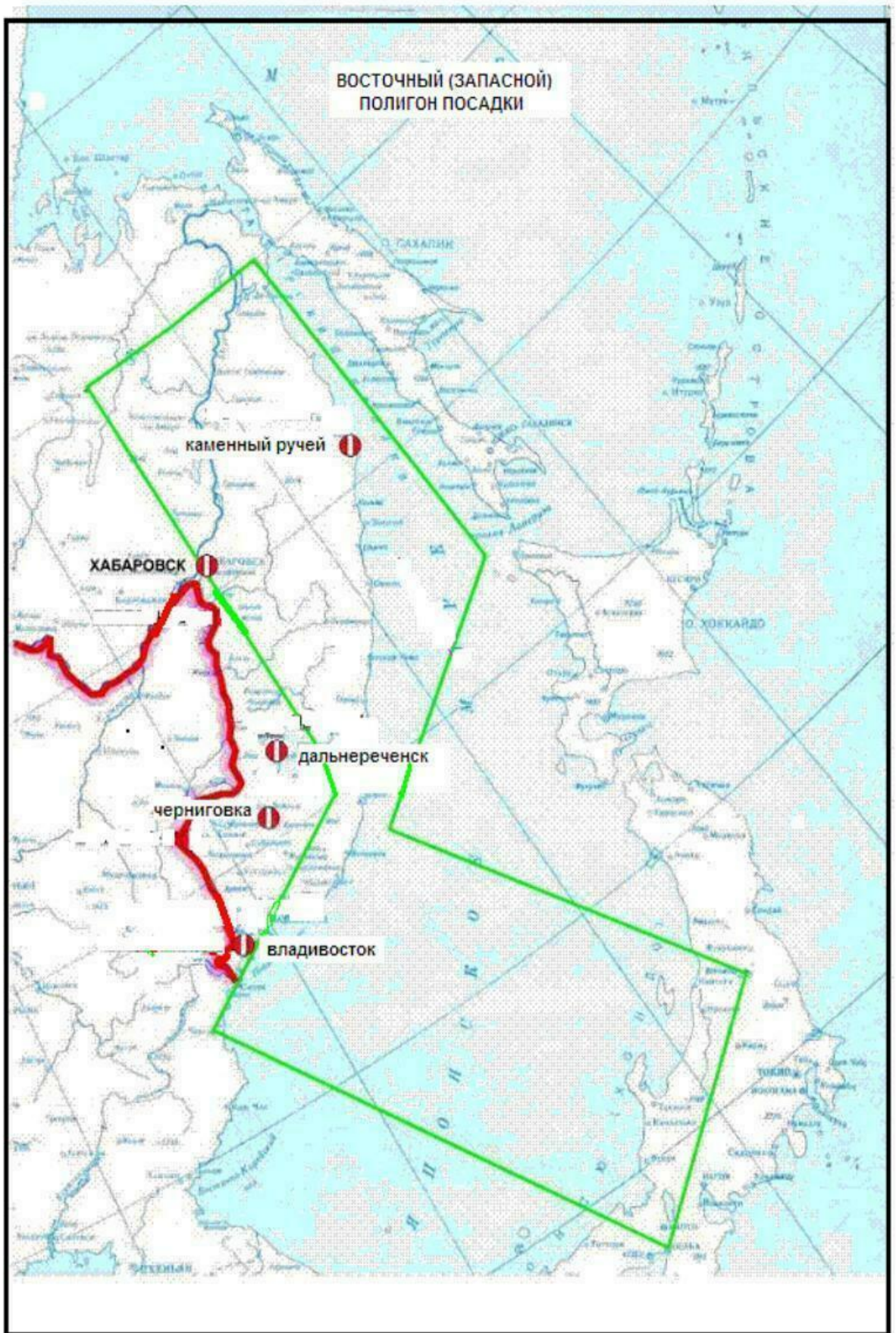
- знать требования руководящих документов, регламентирующих организацию и функционирование Единой системы АКПС;
- знать состав, дислокацию и уровень подготовки экипажей дежурных сил и средств, привлекаемых к несению дежурства по ПСО в Дальневосточной зоне;
- знать дислокацию медицинских учреждений, которые могут быть использованы для оказания помощи потерпевшим бедствие;
- знать метеорологическую, гидрологическую и ледовую обстановку, характер и состояние местности и возможности применения поисковых средств;
- знать состояние аэродромов и посадочных площадок, состояние дежурных сил и средств, местоположение, степень и время их готовности,

- обеспечивать приоритет в использовании воздушного пространства ПСВС и безопасность полетов при проведении ПСО (Р), ограничивать использование воздушного пространства другими воздушными судами;
- осуществлять сбор, обработку и анализ информации о воздушном судне, терпящем или потерпевшем бедствие;
- осуществлять ввод в установленном порядке в районе ПСО (Р) местного режима или кратковременных ограничений на использование воздушного пространства;
- передавать информацию о ходе поисково-спасательных работ в АКЦПС;
- своевременно информировать экипажи ПСВС обо всех изменениях навигационной, метеорологической обстановки в районе поиска.

Персонал органов ОВД (управления полетами) должен своевременно уточнять местонахождение ПСВС, наземных сил и средств поиска (при проведении ПСО (Р) на аэродроме).

Федеральные органы исполнительной власти, органы исполнительной власти субъектов Российской Федерации, органы местного самоуправления, а также авиационные предприятия и организации государственной и экспериментальной авиации могут привлекаться к поиску потерпевшего бедствие ВС, его экипажа и пассажиров, а также людей, терпящих или потерпевших бедствие на море, и до прибытия поисковых и аварийно-спасательных сил и средств, принимать неотложные меры по спасанию людей, оказанию им первой помощи, охране потерпевшего бедствие воздушного судна и находящихся на его борту документации и имущества.





Справка

**Федеральные органы исполнительной власти, оперативные органы
АЕСПС, органы ОВД и взаимодействующие организации.**

Полномочный представитель Президента
Российской Федерации в ДФО
приемная

8(4212) 31-30-44

Губернатор Хабаровского края приемная
(круглосуточно) гражданская оборона

8(4212) 32-55-40

8(4212) 32-51-21

8(4212) 30-63-19

Губернатор Амурской области
приемная

8(4162): 44-03-22, 37-27-07,
42-42-03

Губернатор Приморского края
приемная

8(4232): 22-38-00, 22-17-69,
26-71-64

Губернатор ЕАО
приемная

8(42622): 60-24-2, 65-35-4,
40-72-5

Губернатор Сахалинской области
приемная

8(4242): 72-19-02, 72-18-01,

Межрегиональные территориальные управления ФАВТ (Росавиации):

1. Дальневосточное межрегиональное территориальное управление
воздушного транспорта Федерального агентства воздушного транспорта
(«Дальневосточное МТУ Росавиации») г. Хабаровск:

- руководитель

8(4212): 22-70-29, факс. 21-07-44
сот. 8-914-546-90-08

- диспетчер ПДСУ

8(4212): 21-07-07, факс. 21-07-37
сот. 8-914-773-41-43

АФТН: УХХУЗЬУЪ

2. Саха (Якутское) межрегиональное территориальное управление
воздушного транспорта ФАВТ г. Якутск:

- руководитель

8(411-2): 34-35-34, 42-33-66,
42-02-65, факс. 42-30-45
сот. 8-914-233-88-29

3. Камчатское межрегиональное территориальное управление
воздушного транспорта ФАВТ г. Петропавловск-Камчатский:
- руководитель 8(415-2): 23-96-24, факс. 23-91-43
сот. 8-929-456-55-70
 - приемная: 8(415-2): 23-99-20, факс.23-91-43
4. Северо-Восточное межрегиональное территориальное управление
воздушного транспорта ФАВТ г. Магадан:
- руководитель тел/факс 8(413-2): 62-84-30,
дом 8(413-2) 62-27-33,
сот. 89148526971
 - дежурно-диспетчерская служба (ДДС) тел/факс. 8(413-2) 64-37-61
сот. 8-914-869-78-82

Оперативные органы АКПС, поисково-спасательные формирования:

1. Главный координационный центр поиска и спасания (ГКЦПС)
(г.Москва):

- начальник сот. 8-916-558-70-55
 - начальник смены 8(499) 231 -62-50
 - диспетчер 8(499) 231-64-58
факс, (авт) 8(499) 231-68-83
сот. 8-916-200-72-39
- Связь по «Набату»: 70-23 - гудок - 771-07-57

2. ФКУ «Дальневосточный поисково-спасательный центр»
(«Дальневосточный АПСЦ») (г. Хабаровск):

- руководитель тел./факс 8(421-2) 75-21-85
сот. 8-924-418-05-20
- Мини АТС тел./факсы 8(421-2):75-21-82,
75-21-83, 75-21-86

а) Авиационный координационный центр поиска и спасания (АКЦПС)
(г. Хабаровск):

- руководитель тел./факс 8(421-2) 41-51-84
сот. 8-924-301-95-45,
8-929-411-44-41
- дежурная смена 8(421-2) 41-51-78
8-929-411-33-23
факс(авт) 8(421-2) 41-51-74

б) Филиал «Владивостокская РПСБ» (Озерные Ключи):

- руководитель факс. 8(423-2) 30-75-43

- дежурная смена
 сот. 8-924-244-44-07,
 8(423-2) 30-71-95
 сот. 8-924-244-40-10
- в) Филиал «Дальнереченская РПСБ» (г. Дальнереченск):
- руководитель
 факс. 8(423-56) 2-54-29
 сот. 8-924-233-04-88
- дежурная смена
 сот. 8-924-233-04-10
- г) Филиал «Магаданская РПСБ» (г. Магадан):
- руководитель
 факс. 8(413-2) 60-36-52
 сот. 8-924-690-90-33
- дежурная смена
 сот. 8-924-690-90-91
- руководитель:
 факс. 8(423-56) 2-52-10
- д) Филиал «Якутская РПСБ» (г. Якутск):
- руководитель
 факс. 8(411-2) 49-54-55
 сот. 8-924-166-99-10
 8-924-166-06-33
- дежурная смена
- е) Филиал «Мирнинская РПСБ» г. (Мирный):
- руководитель
 факс. 8(41136) 4-83-01
 сот. 8-924-363-63-11
- дежурная смена
 сот. 8-924-363-6-99
- ж) Филиал «Тиксинская РПСБ» (Тикси):
- руководитель
 факс. 8(411-67) 2-85-55
 сот. 8-924-166-99-39
 сот. 8-910-750-05-25
- дежурная смена
 сот. 8-924-166-00-46

3. ФКУ «Хабаровская региональная поисково - спасательная база»
 («Хабаровская РПСБ») (г. Хабаровск):

- руководитель
 факс. 8(421-2) 26-33-45
 сот. 8-924-203-67-27
- дежурная смена
 8(421-2) 26-30-66

а) Филиал в аэропорту «Благовещенск (Игнатьево)»:

- руководитель
 8(416-2) 39-25-07
 сот. 8-914-554-61-17
- дежурная смена
 сот. 8-924-677-01-81

б) Филиал в аэропорту «Николаевск-на-Амуре»:

- руководитель
 8(421-35) 3-05-90
 сот. 8-924-203-85-11
- дежурная смена
 сот. 8-924-203-68-21

в) Филиал в аэропорту «Охотск»:

- руководитель
 сот. 8-924-111-67-55
- дежурный спасатель
 сот. 8-924-203-85-34,
 тел/факс. 8(4214) 19-12-88

4. ФКУ «Камчатская региональная поисково-спасательная база»
(«Камчатская РПСБ») (г. Петропавловск-Камчатский):

- руководитель тел/факс. 8(415-31)7-35-71
8(415-31) 9-91-81
сот. 8-961-962-11-12,
сот. 8-914-789-60-58
- начальник КЦПС сот. 8-914-786-45-18
- дежурная смена КЦПС тел/факс. 8(415-31) 7-37-05
сот. 8-914-786-45-07

5. ФКУ «Анадырская региональная поисково-спасательная база»
(«Анадырская РПСБ») (г. Анадырь):

- руководитель факс. 8(427-32) 2-73-90
сот. 8-914-080-60-50
- дежурная смена 8(427-32) 2-74-40
сот. 8-914-080-91-11

6. ФКУ «Сахалинская региональная поисково-спасательная база»
(«Сахалинская РПСБ») (г. Южно-Сахалинск):

- руководитель 8(424-2) 50-03-07
сот. 8-914-758-63-60
сот. 8-914-755-90-60
- дежурная смена 8(424-2)49-05-58
сот. 8-914-753-40-18
Спутниковый. 8-954-230-96-65
Спутниковый. 8-10-88-315-680-48

Филиалы ФГУП «Госкорпорация по ОрВД»:

1. Филиал «Аэронавигация Дальнего востока» ФГУП «Госкорпорация
по ОрВД» (г. Хабаровск):

- директор 8(4212): 41-84-70, 41-85-92
сот. 8-914-542-03-03
факс. 8(4212) 41-51-26
- координатор 8(4212) 41-84-99
УХХХРАДУ сот. 8-914-544-43-73

Зональный центр единой системы организации воздушного движения
(ЗЦ ЕС ОрВД):

- начальник 8(4212) 41-51-27
- начальник смены 8(4212): 41-53-59,
41-84-18

УХХХЗДЗЬ

2. Филиал «Аэронавигация Северо-Восточной Сибири» ФГУП «Госкорпорация по ОрВД» (г. Якутск):

- | | |
|---------------------------|---|
| - директор | факс. 8(411-2) 42-00-95
8(411-2): 42-54-11, 34-04-23
сот. 8-914-226-39-85 |
| - координатор
УЕЕУРАДУ | факс. 8(411-2) 42-00-95
сот. 8-914-226-39-85 |

Районный центр единой системы организации воздушного движения с правом планирования:

- | | |
|--|-------------------|
| - начальник | 8(411-2) 44-30-48 |
| - старший диспетчер по планированию ВД
УЕЕЕЗДЗЬ, УЕЕЕЗРЗВ | 8(411-2) 44-32-20 |

3. Филиал «Аэронавигация Северо-Востока» ФГУП «Госкорпорация по ОрВД» (г. Магадан):

- | | |
|---------------------------|---|
| -директор | факс 8(413-2) 60-56-19 |
| - приемная руководителя | 8(413-2) 60-54-24 |
| - координатор
УХММРАДУ | 8(413-2) 60-54-34
сот. 8-914-859-86-87 |

4. Филиал «Камчатаяэронавигация» ФГУП «Госкорпорация по ОрВД» (Петропавловск-Камчатский):

- | | |
|---------------------------|--|
| - директор | сот. 8-914-622-36-52,
8(415-3) 6-15-45,
факс. 8(415-3):7-39-74,
7-35-03 |
| - приемная руководителя | 8(415-31) 6-46-01
сот. 8-914-024-80-99 |
| - координатор
УХППРАДУ | сот. 8-914-782-20-80 |

Центры оперативного управления МЧС в ДФО

1. Дальневосточный региональный центр МЧС (ДВ РЦ МЧС) (г.Хабаровск):

- | | |
|-----------------------------------|---|
| - оперативный дежурный (ОД) ЦУКС | 8(4212) 59-93-12 |
| - помощник оперативного дежурного | 8(4212) 59-93-13 |
| - дежурная смена | 8(4212) 59-93-32 |
| - коммутатор | 8(4212) 59-93-20,
факс. 8(4212) 21-89-01,
факс. 8(4212) 59-93-38, |

факс. 8(4212) 59-93-39

«Набат» 133 - «Сталь» - «Сайдон» - оперативный дежурный.

2. Министерство по ЧС при правительстве Хабаровского края
(г. Хабаровск):

- оперативный дежурный (ОД) 8(4212) 39-61-00
8(4212) 39-61-07
факс. 8(4212) 39-61-09
- ситуационный центр 8(4212) 39-61-20

3. ГУ МЧС по Амурской области (г. Благовещенск):

- оперативный дежурный (ОД) 8(416-2)22-61-90

4. ГУ МЧС по Еврейской АО (г. Биробиджан):

- оперативный дежурный (ОД) тел/факс. 8(426-22) 4-12-00
сот. 8-924-158-12-01

5. ГУ МЧС по республике Саха (Якутия) (г. Якутск):

- оперативный дежурный (ОД) 8(411-2) 42-40-85
- диспетчер 8(411-2) 42-11-10

МЧС по Мирнинскому району (г. Мирный):

- оперативный дежурный пожарного гарнизона (попросить оперативного дежурного МЧС) 8(411-36) 3-65-76

6. ГУ МЧС по Приморскому краю (г. Владивосток):

- оперативный дежурный (ОД) 8(423-2):22-43-97, 43-28-27

7. ГУ МЧС по Камчатскому краю (г. Петропавловск-Камчатский):

- оперативный дежурный (ОД) 8(415-2) 41-22-22

8. ГУ МЧС по Сахалинской области (г. Южно-Сахалинск):

- оперативный дежурный (ОД) 8(424-2) 72-36-63

9. ГУ МЧС по Магаданской области (г. Магадан):

- оперативный дежурный (ОД) 8(413-2) 62-41-91

10. ГУ МЧС по Чукотскому АО (г. Анадырь):

- оперативный дежурный (ОД) 8(427-22)2-43-74

Морские спасательно-координационные центры:

1. Владивостокский морской спасательно-координационный центр

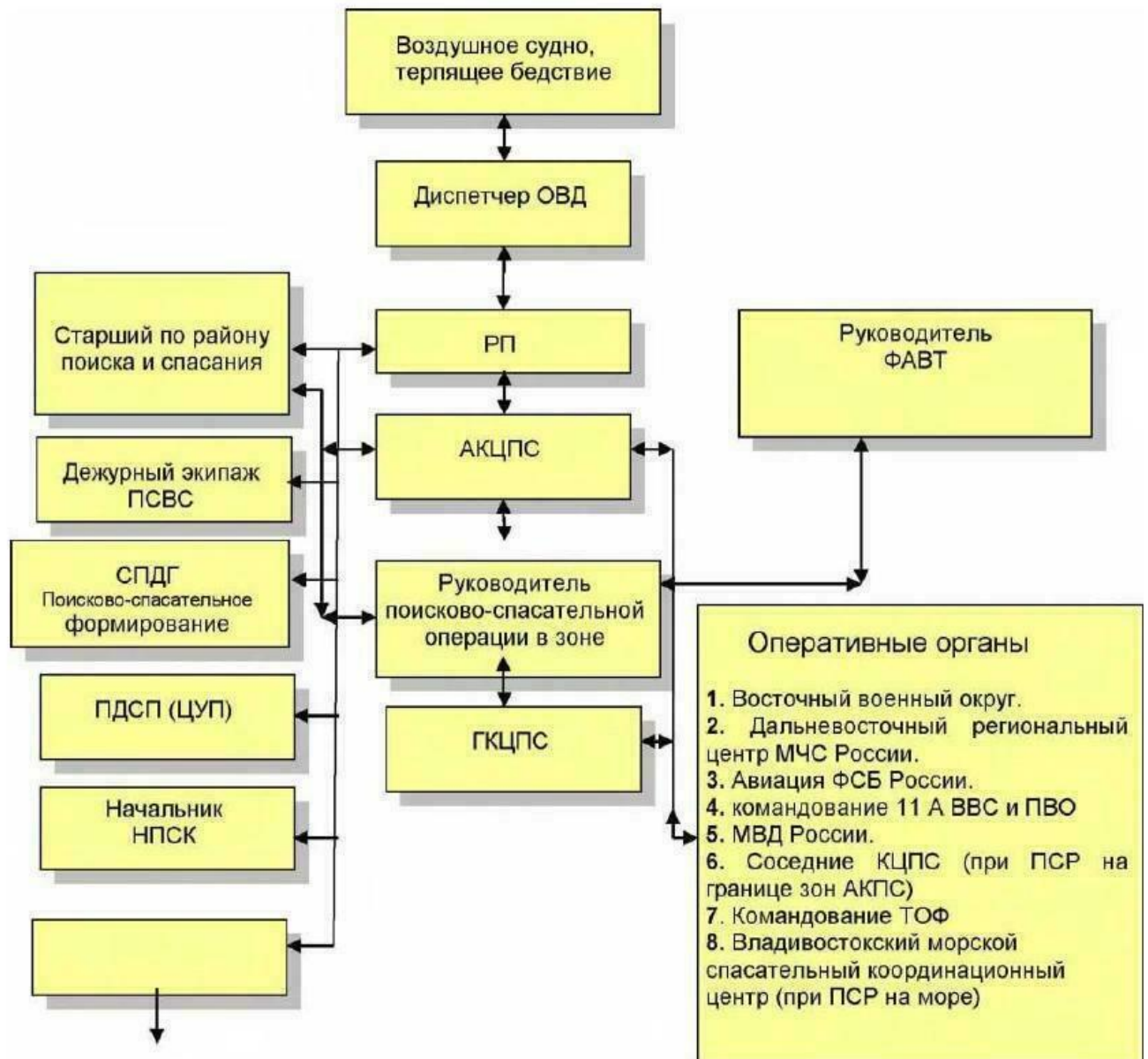
- 8(416-2)23-57-24
факс. 8(416-2)59-29-99
4. Управление ФСБ России по республике Саха (Якутия) (г. Якутск):
- оперативный дежурный (ОД) 8(411-2) 42-24-42
Начальник Мирнинского отдела ФСБ России по республике Саха (Якутия) (г. Мирный):
- начальник отдела: 8(411-36) 3-51-40
5. Управление ФСБ России по Магаданской области (г. Магадан):
- оперативный дежурный (ОД) 8(413-2) 62-34-72
факс. 8(413-2)62-90-90
6. Управление ФСБ России по Чукотской АО (г. Анадырь):
- оперативный дежурный (ОД) 8(427-32) 2-28-86
7. Управление ФСБ России по Сахалинской области (г. Южно-Сахалинск):
- оперативный дежурный (ОД) 8(424-2) 43-44-41
8. Управление ФСБ России по Камчатскому краю (г. Петропавловск-Камчатский):
- оперативный дежурный (ОД) 8(415-2) 41-25-78
факс. 8(415-2) 41-28-89
9. Управление ФСБ России по Приморскому краю (г. Владивосток):
- оперативный дежурный (ОД) 8(423-2) 21-72-12
8(423-2) 2-45-86
факс. 8(423-2) 42-20-89

Государственные учреждения здравоохранения медицины катастроф:

1. Хабаровский край (г.Хабаровск). Государственное учреждение здравоохранения «Хабаровский территориальный центр медицины катастроф» (ГУЗ «Хабаровский ТЦМК»):
- оперативный дежурный 8(4212) 27-22-60
8(4212) 27-24-34
факс. 8(4212) 70-16-70
2. Республика Саха (Якутия) (г. Якутск). Государственное учреждение здравоохранения «Республиканский центр медицины катастроф» (ГУЗ «Республиканский ЦМК»):
- приемная руководителя 8(411-2) 44-81-78
- оперативный дежурный 8(411-2) 44-81-76
факс. 8(411-2) 44-81-77
3. Приморский край (г.Владивосток). Государственное учреждение здравоохранения «Приморский территориальный центр медицины катастроф» (ГУЗ «Приморский ТЦМК»):
- руководитель (директор) 8(423-2) 40-07-00

- оперативный дежурный 8(423-2) 40-05-88
8(423-2) 40-05-25
факс. 8(423-2) 40-10-13
4. Амурская область (г. Благовещенск). Государственное учреждение здравоохранения «Амурский территориальный центр медицины катастроф» (ГУЗ «Амурский ТЦМК»):
- оперативный дежурный 8(416-2) 36-05-75
8(416-2) 49-52-90
факс. 8(416-2) 36-19-50
5. Еврейская автономная область (г. Биробиджан). Государственное учреждение здравоохранения «Еврейский территориальный центр медицины катастроф» (ГУЗ «Еврейский ТЦМК»):
- оперативный дежурный 8(426-22) 6-87-13
8(426-22) 6-87-24
факс. 8(426-22) 6-52-37
6. Камчатский край (г. Петропавловск-Камчатский). Государственное учреждение здравоохранения «Камчатский территориальный центр медицины катастроф» (ГУЗ «Камчатский ТЦМК»):
- руководитель (директор) 8(415-2) 42-63-54
- приемная руководителя 8(415-2) 42-47-02
- оперативный дежурный 8(415-2) 42-45-15
8(415-2) 42-86-33
факс. 8(415-2) 41-06-82
7. Сахалинская область (г. Южно-Сахалинск). Государственное учреждение здравоохранения «Сахалинский территориальный центр медицины катастроф» (ГУЗ «Сахалинский ТЦМК»):
- оперативный дежурный 8(424-2) 42-26-17
8(424-2) 43-45-32
8(424-2) 55-53-82
факс. 8(424-2) 42-45-00
факс (автомат) 8(424-2) 73-30-68
8. Магаданская область (г. Магадан). Государственное учреждение здравоохранения «Магаданский территориальный центр медицины катастроф» (ГУЗ «Магаданский ТЦМК»):
- оперативный дежурный 8(413-2) 62-07-77
8(413-2) 62-43-46
8(413-2) 62-92-11
факс. 8(413-2) 62-25-21
9. Чукотская автономная область (г. Анадырь). Государственное учреждение здравоохранения «Чукотский территориальный центр медицины катастроф» (ГУЗ «Чукотский ТЦМК»):
- приемная руководителя 8(427-32) 2-66-50

Схема оповещения о бедствии и вызове дежурных сил и средств в Дальневосточной зоне поиска и спасания



Примечание:

1. В каждом филиале ФГУП ГК по ОрВД, поисково-спасательном формировании, авиационном предприятии разрабатывается схема оповещения применительно к местным условиям и представляется в АКЦПС зоны.
2. АКЦПС зоны разрабатывает общую схему оповещения сил и средств о бедствии в зоне АКЦПС.

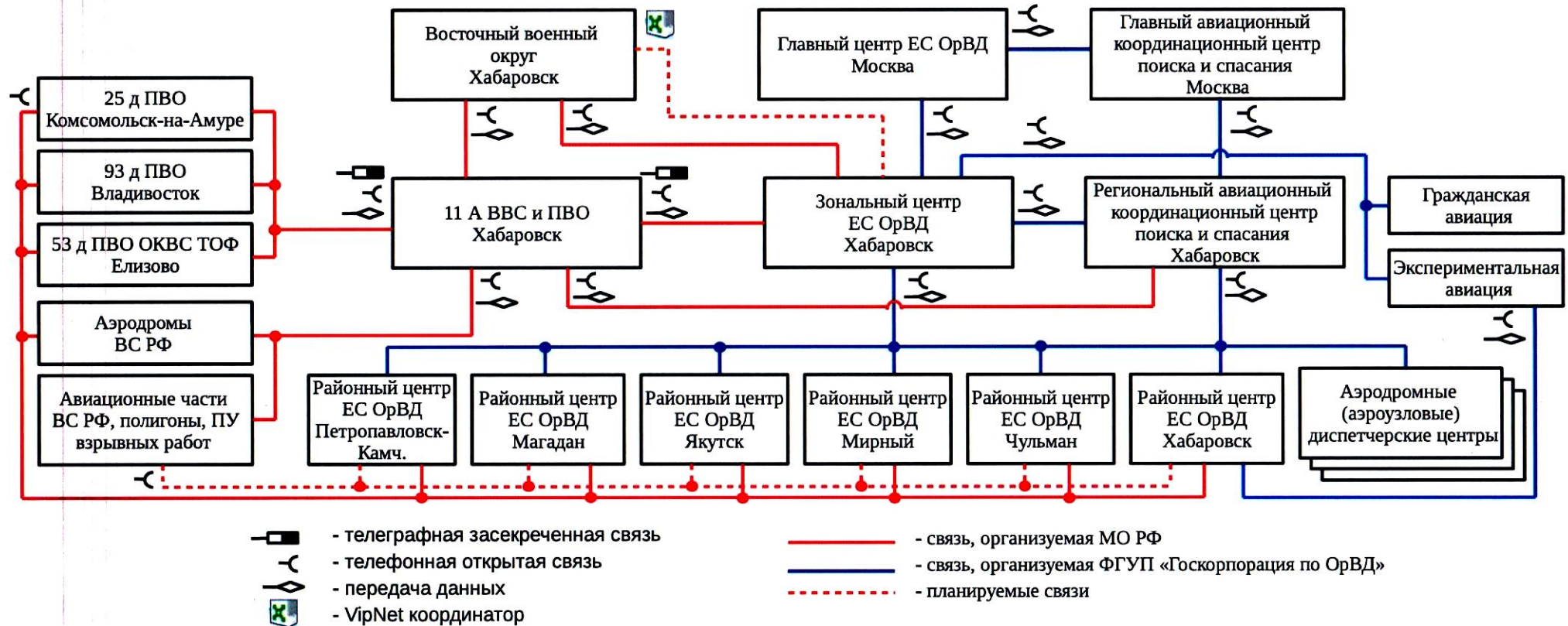
Схема управления при проведении ПСО (Р)



Утверждаю
Начальник штаба 11 А ВВС и ПВО
И.М. Нерестюк
«14» 12 2018 г.

Утверждаю
И.о. начальника Дальневосточного
МТУ Росавиации
Н.А. Белов
«11» декабря 2018 г.

СХЕМА
организации связи между центрами ЕС ОрВД, оперативными органами ЕС АКПС и органами военного управления (органами ПВО), а также пользователями воздушного пространства в Хабаровской зоне ЕС ОрВД (Дальневосточной зоне АКПС)



Согласовано
Заместитель начальника
Дальневосточного МТУ Росавиации
С.И. Штанкевич
«16» декабря 2018 г.

Согласовано
Начальник Хабаровского зонального
центра ЕС ОрВД
С.Н. Еременко
«11» декабря 2018 г.

Согласовано
Начальник территориального центра
управления 11 А ВВС и ПВО
В.С. Чебаков
«11» декабря 2018 г.

**Перечень районов, границы районов поиска и спасания
Дальневосточной зоны авиационно-космического поиска и спасания.**

(Утвержден приказом Межрегионального территориального управления воздушного транспорта Федерального агентства воздушного транспорта от..... № ..)

1. Район поиска и спасания № 1 «Анадырский» расположен в границах:

8738с	16858,4з;	7200с	16858,4з;	6700с	16858,4з;	6500с	16858,4з;
6403с	17212з;	6120,2с	17745,1з;	6150с	17445в;	6342с	16737в;
6257с	16600в;	6415с	16414в;	6500с	16530в;	6600с	16420в;
6633с	16345в;	6633с	16200в;	6840с	16500в;	7030с	16800в;
7230с	16800в;	8738	16858,4з.				

2. Район поиска и спасания № 2 «Магаданский» расположен в границах:

6257с	16600в;	6230с	16520в;	6204с	16400в;	6035с	16010в;
5920с	15700в;	5855с	15600в;	5801с	15359в;	5600с	15000в;
5452,2с	15000в;	5600с	14600в;	5625с	14325в;	5800с	14545в;
6100с	14600в;	6200с	14500в;	6333,7с	14530,4в;	6354,2с	14659,9в;
6400с	14940в;	6545с	15800в;	6633с	16200в;	6633с	16345в;
6600с	16420в;	6500с	16530в;	6415с	16414в;	6257с	16600в.

3. Район поиска и спасания № 3 «Камчатский» расположен в границах:
6120,2с 17745,1з; 6000с 18000в; 5400с 16900в; 5005с 15900в;
4500с 15000в; 5452,2с 15000в; 5600с 15000в; 5801с 15359в;
5855с 15600в; 5920с 15700в; 6035с 16010в; 6204с 16400в;
6230с 16520в; 6257с 16600в; 6342с 16737в; 6150с 17445в;
6120,2с 17745,1з.

4. Район поиска и спасения № 4 «Якутский» расположен в границах:
6400с 14940в; 6354,2с 14659,9в; 6200с 14500в; 6200с 14200в;
6109с 14028в; 5945с 13810в; 5910с 13520в; 5800с 13200в;
5716с 13140в; 5655с 13124в; 5610с 13100в; 5451с 12922в;
5440с 12810в; 5530с 12220в; 5641,4с 11940в; 5824,9с 11920,1в;
5936с 11451,7в; 6125с 11742в; 6200с 11840в; 6200с 12340в;
6250с 12400в; 6330с 12442в; 6435,2с 12554,3в.

5. Район поиска и спасания № 5 «Мирнинский» расположен в границах:

7012с	10811в;	6856с	11600в;	6600с	11900в;	6435,2с	12554,3в;
6330с	12442в;	6250с	12400в;	6200с	12340в;	6200с	11840в;
6125с	11742в;	5936с	11451,7в;	5919,4с	11352,7в;	6042,5с	10846,9в;
6116с	10802в;	6200с	10700в;	6530с	10700в;	6700с	10655в;
6915с	10630в;	7012с	10811в.				

6. Район поиска и спасания № 6 «Хабаровский» расположен в границах
5625с 14325в; 5420с 14212в; 5320с 14140в; 5145с 14135в;
5108с 14130в; 4800с 14130в; 4705с 14000в; 4712с 13842в;
4654с 13620в; 4652с 13405в;

далее по государственной границе до геоточки с координатами:
4852с 13039в;

далее по государственной границе до геоточки с координатами:
5330с 12220в; 5358с 12159в; 5530с 12220в; 5440с 12810в;
5451с 12922в; 5610с 13100в; 5655с 13124в; 5716с 13140в;
5800с 13200в; 5910с 13520в; 5945с 13810в; 6109с 14028в;
6200с 14200в; 6200с 14500в; 6100с 14600в; 5800с 14545в;
5625с 14325в.

7. Район поиска и спасания № 7 «Сахалинский» расположен в границах:
5625с 14325в; 5600с 14600в; 5452,2с 15000в; 5210с 15000в;
4500с 15000в; 4300с 14650в; 4312с 14613в;

далее по государственной границе до геоточки с координатами:
4427с 14544в; 4430с 14540в; 4545с 14200в; 4545с 14000в;
4705с 14000в; 4800с 14130в; 5108с 14130в; 5145с 14135в;
5320с 14140в; 5420с 14212в; 5625с 14325в.

8. Район поиска и спасания № 8 «Владивостокский» расположен в границах:

4705с 14000в; 4545с 14000в; 4317с 13800в; 4227с 13722в;
4033с 13600в; 4030с 13556в; 4140с 13131в; 4209с 13053в;
4217,6с 13041,8в;

далее по государственной границе до геоточки с координатами:
4509с 13309в;

далее по государственной границе до геоточки с координатами:
4652с 13405в; 4654с 13620в; 4712с 13842в; 4705с 14000в.

9. Район поиска и спасания № 9 «Тиксинский» расположен в границах:

8738с 16858,4з; 7230с 16800в; 7030с 16800в; 6840с 16500в;
6633с 16200в; 6545с 15800в; 6400с 14940в; 6333,7с 14530,4в;
6435,2с 12554,3в; 6600с 11900в; 6856с 11600в; 7012с 10811в;
7200с 11200в; 7350с 11444в; 7620с 11443в; 7800с 11445в;
8738с 16858,4з.

В описании границ районов географические точки по широте и долготе обозначаются пятизначными и шестизначными цифрами соответственно с одним десятичным разрядом. Первые две цифры (три цифры - для долготы) означают градусы, вторые две - минуты, десятичный разряд - десятые доли минут. Буква "с" означает северную широту, буквы "в" и "з" - восточную или западную долготу (например: 5402с 04812в; 8738,0с 16858,4з).

**Перечень
старших по районам поиска и спасания в Дальневосточной зоне.**

1. Район поиска и спасания № 1 «Анадырский»:
Старший по району поиска и спасания – директор ФКУ «Анадырская региональная поисково-спасательная база».
2. Район поиска и спасания № 2 «Магаданский»:
Старший по району поиска и спасания – начальник филиала «Магаданская региональная поисково-спасательная база» ФКУ «Дальневосточный АПСЦ».
3. Район поиска и спасания № 3 «Камчатский»:
Старший по району поиска и спасания – директор ФКУ «Камчатская региональная поисково-спасательная база».
4. Район поиска и спасания № 4 «Якутский»:
Старший по району поиска и спасания – начальник филиала «Якутская региональная поисково-спасательная база» ФКУ «Дальневосточный АПСЦ».
5. Район поиска и спасания № 5 «Мирнинский» в границах:
Старший по району поиска и спасания – начальник филиала «Мирнинская региональная поисково-спасательная база» ФКУ «Дальневосточный АПСЦ».
6. Район поиска и спасания № 6 «Хабаровский» в границах:
Старший по району поиска и спасания – директор ФКУ «Хабаровская региональная поисково-спасательная база».
7. Район поиска и спасания № 7 «Сахалинский» в границах:
Старший по району поиска и спасания – директор ФКУ «Сахалинская региональная поисково-спасательная база».
8. Район поиска и спасания № 8 «Владивостокский»:
Старший по району поиска и спасания – начальник филиала «Владивостокская региональная поисково-спасательная база» ФКУ «Дальневосточный АПСЦ».
9. Район поиска и спасания № 9 «Тиксинский»:
Старший по району поиска и спасания – начальник филиала «Тиксинская региональная поисково-спасательная база» ФКУ «Дальневосточный АПСЦ».

План
дежурных поисково-спасательных сил и средств в Дальневосточной зоне

№ п/п	Места дислокации сил и средств	Воздушное судно		Время дежурства (UTC)	Принадлежность	Фамилия КВС	Индекс	Готовность	Метеомиимум		Радиус действия	Наличие		Примечание
		Установлено приказом Росавиации от 21.09.2016 № 734	На дежурстве						день	ночь		сигн	ниск	
ГРАЖДАНСКАЯ АВИАЦИЯ														
1	АНАДЫРЬ	Ми-8, Ка-27, Ка-32	Ми-8	21.00-09.00	ГП ЧАО "ЧУКОТАВИА"	ИВАСЮК	24531	45	100x1000	450x4000	280	ДА	ДА	Угольный
				09.00-21.00		ИВАНОВ			100x1000	450x4000				
		Ан-26	Ан-26	21.00-09.00		РАЧКОВ	26099		50x700	50x700	1220			
				09.00-21.00		ЛОМОНОСОВ			50x700	50x700				
2	БАТАГАЙ	Ми-8	Ми-8	22.00-22.00	АО* АК ПОЛЯРНЫЕ АВИАЛИНИИ	КУЗЬМИН	24465	45	100x1000	450x4000	280	НЕТ	НЕТ	
3	БЛАГОВЕЩЕНСК	Ми-8	Ан-2	00.00-08.00	ООО "ВЗЛЕТ"	КИТОВ	02300	45	200x3000	450x4000	600	ДА	ДА	Игнатьев
			08.00-00.00	КАРНАУХ		150x2000			450x4000					
4	КУРИЛЬСК	Ми-8(Ка-27, Ка-32)												
5	БУХТА ПРОВИДЕНИЯ	Ми-8												
6	ВЛАДИВОСТОК	Ми-8, Ка-27, Ка-32	Ан-2	23.00-07.00	ООО "ВЗЛЕТ"	ГОЛОВАЧ	02306	45	200x3000	450x4000	600	ДА	ДА	Кисевич
				07.00-23.00		ЗЕЛЕНИН			200x3000	450x4000				
7	ДАЛЬНЕРЕЧЕНСК	Ми-8	Ан-2	23.00-07.00	ООО "ВЗЛЕТ"	ФЕДОРОВ	33362	45	200x3000	450x4000	600	ДА	ДА	
				07.00-23.00		ЯШНОВ			200x3000	450x4000				
8	ЗОНАЛЬНОЕ													
9	ЗЫРЯНКА/СРЕДНЕКОЛЫМСК	Ми-8	Ми-8	22.00-22.00	АО* АК ПОЛЯРНЫЕ АВИАЛИНИИ	БАНДЕРОВ	24715	45	100x1000	300x4000	280	НЕТ	НЕТ	
10	КЕПЕРВЕЕМ													п. Незабудка
11	МАГАДАН	Ми-8												
		Ми-8, Ан-26	Ан-26	22.00-22.00	АО АК ИРАЭРО	ИВАНОВ	26131	45	60x800	60x800	1220	ДА	ДА	
12	МИРНЫЙ	Ми-8	Ми-8	00.00-00.00	АО "АК АЛРОСА"	ФОМИН	22899	45	80x800	450x4000	280	ДА	ДА	
		Ан-26	Ан-26	00.00-00.00		БОНДАРЬ	26668		50x700	50x700				
13	МЫС ШМИДТА													
14	НЕРЮНГРИ	Ми-8	Ми-8	23.30-23.30	ООО ПКАП "ДЕЛЬТА К"	СИДЕЛЁВ	24524	45	100x1000	450x4000	280	ДА	ДА	Чулым
15	НИКОЛАЕВСК-на-АМУРЕ	Ан-26	Ан-26	22.00-22.00	КГУП "ХАБАРОВСКИЕ АВИАЛИНИИ"	МИНГАЛЁВ	88289	45	50x700	50x700	1220	ДА	ДА	
		Ми-8	Ми-8	22.00-22.00	АО "АК ВОСТОК"	КРЫСАНОВ	22563	45	150x2000	450x4000	280			
16	НОГЛИКИ	Ми-8, Ка-27, Ка-32												
17	ОМСУКЧАН	Ми-8												
18	ОХОТСК	Ми-8, Ка-27, Ка-32	Ми-8	22.00-22.00	ООО ДАЛЬНЕРЕЧЕНСКИЕ АВИА	БОНДАРЕВ	24652	45	100x1000	450x4000	280	ДА	ДА	п.п. Охотск-2
19	ПАЛАНА	Ми-8, Ка-27, Ка-32										НЕТ	НЕТ	
20	ПЕВЕК	Ми-8, Ка-27, Ка-32												
21	ПЕТРОПАВЛОВСКО-КАМЧАТСКИЙ	Ми-8, Ка-27, Ка-32	Ми-8	21.00-21.00	АО* КАМЧАТСКОЕ АВИАПРЕДПРИЯТИЕ*	ГОРЬ	25618	45	120x1500	150x2000	280	ДА	ДА	Елизово
		Ан-26												
22	ПОЛЯРНЫЙ	Ми-8	Ми-8	00.00-00.00	АО "АК АЛРОСА"	СОКОЛОВ	22902	45	80x800	450x4000	280	НЕТ	НЕТ	
23	ТИКСИ	Ми-8, Ка-27, Ка-32	Ми-8	00.00-00.00	АО* АК ПОЛЯРНЫЕ АВИАЛИНИИ*	КУЛИКОВ	22775	45	100x1000	450x4000	280	ДА	ДА	
		Ан-26												
24	ТИЛИЧКИ	Ми-8	Ми-8	21.00-06.00	АО* КАМЧАТСКОЕ АВИАПРЕДПРИЯТИЕ*	ЛАЗЕБНЫЙ	25195	45	150x2000	200x3000	280	ДА	ДА	
25	ХАБАРОВСК	Ан-26	Ан-30	22.00-22.00	ООО "ЛНАЦ"	МАКАРОВ	30073	45	100x1000	100x1000	1000	ДА	ДА	Новый
		Ми-8	Ми-8	22.00-10.00	АО "АК ВОСТОК"	ЧУМАКОВ	24171	45	150x2000	450x4000	280			
				10.00-22.00		КУМОВ								МВД
26	ЧЕРСКИЙ	Ми-8												
27	ЧОКУРДАХ	Ми-8												
28	ЭКИМЧАН	Ми-8												
29	ЮЖНО-САХАЛИНСК	Ми-8, Ка-27, Ка-32	Ан-2	21.00-21.00	ООО "ВЗЛЕТ"	ЕРЕМЕЕВ	02209	45	200x3000	450x4000	600	ДА	ДА	Хомутово
		Ан-26												
30	ЯКУТСК	Ан-26	Ан-26	00.00-00.00	АО* АК ПОЛЯРНЫЕ АВИАЛИНИИ*	НИЗМУТДИНОВ	26604	45	50x700	50x700	1220	ДА	ДА	Маган
		Ми-8	Ми-8	00.15-00.15		СТАХНОК	24466	45	100x1000	300x4000	280			

Начальник смены АКЦПС

В.А. Иванов

"УТВЕРЖДАЮ"

И.о. начальника
Дальневосточного МТУ Росавиации
Н.А. Белов

18 декабря 2018 г.

План
дежурства поисково-спасательных сил и средств в Дальневосточной зоне поиска и спасания
на 19 декабря 2018 года

№ п/п	Места дислокации сил и средств	Воздушное судно		Время дежурства (UTC)	Принадлежность	Фамилия КВС	Индекс	Готовность	Метеопригодность		Радиус действия	Наличие		Примечание
		Установлено приказом Росавиации от 21.09.2016 № 734	На дежурстве						день	ночь		сигнал	индекс	
ГРАЖДАНСКАЯ АВИАЦИЯ														
1	АНАДЫРЬ	Ми-8, Ка-27, Ка-32	Ми-8	21.00-09.00	ГП ЧАО "ЧУКОТАВИА"	ИВАСЮК	24531	45	100x1000	450x4000	280	ДА	ДА	Угольный
				09.00-21.00		ИВАНОВ			100x1000	450x4000				
		Ан-26	Ан-26	21.00-09.00		РАЧКОВ	26099		50x700	50x700	1220			
				09.00-21.00		ЛОМОНОСОВ			50x700	50x700				
2	БАТАГАЙ	Ми-8	Ми-8	22.00-22.00	АО* АК ПОЛЯРНЫЕ АВИАЛИНИИ	КУЗЬМИН	24465	45	100x1000	450x4000	280	НЕТ	НЕТ	
3	БЛАГОВЕЩЕНСК	Ми-8	Ан-2	00.00-08.00	ООО "ВЗЛЕТ"	КИТОВ	02300	45	200x3000	450x4000	600	ДА	ДА	Игнатьев
		08.00-00.00	КАРНАУХ	150x2000		450x4000								
4	КУРИЛЬСК	Ми-8(Ка-27, Ка-32)												
5	БУХТА ПРОВИДЕНИЯ	Ми-8												
6	ВЛАДИВОСТОК	Ми-8, Ка-27, Ка-32	Ан-2	23.00-07.00	ООО "ВЗЛЕТ"	ГОЛОВАЧ	02306	45	200x3000	450x4000	600	ДА	ДА	Кисевич
				07.00-23.00		ЗЕЛЕНИН			200x3000	450x4000				
7	ДАЛЬНЕРЕЧЕНСК	Ми-8	Ан-2	23.00-07.00	ООО "ВЗЛЕТ"	ФЕДОРОВ	33362	45	200x3000	450x4000	600	ДА	ДА	
				07.00-23.00		ЯШНОВ			200x3000	450x4000				
8	ЗОНАЛЬНОЕ													
9	ЗЫРЯНКА/СРЕДНЕКОЛЬМСК	Ми-8	Ми-8	22.00-22.00	АО* АК ПОЛЯРНЫЕ АВИАЛИНИИ	БАНДЕРОВ	24715	45	100x1000	300x4000	280	НЕТ	НЕТ	
10	КЕПЕРВЕЕМ													п.п. Незабудка
11	МАГАДАН	Ми-8												
		Ми-8, Ан-26	Ан-26	22.00-22.00	АО АК ИРАЭРО	ИВАНОВ	26131	45	60x800	60x800	1220	ДА	ДА	
12	МИРНЫЙ	Ми-8	Ми-8	00.00-00.00	АО "АК АЛРОСА"	ФОМИН	22899	45	80x800	450x4000	280	ДА	ДА	
		Ан-26	Ан-26	00.00-00.00		БОНДАРЬ	26668		50x700	50x700	1220			
13	МЫС ШМИДТА													
14	НЕРЮНГРИ	Ми-8	Ми-8	23.30-23.30	ООО ПКАП "ДЕЛЬТА К"	СИДЕЛЁВ	24524	45	100x1000	450x4000	280	ДА	ДА	Чулыман
15	НИКОЛАЕВСК-на-АМУРЕ	Ан-26	Ан-26	22.00-22.00	КТУП "ХАБАРОВСКИЕ АВИАЛИНИИ"	МИНГАЛЁВ	88289	45	50x700	50x700	1220	ДА	ДА	
		Ми-8	Ми-8	22.00-22.00	АО "АК ВОСТОК"	КРЫСАНОВ	22563	45	150x2000	450x4000	280			
16	НОГЛИКИ	Ми-8, Ка-27, Ка-32												
17	ОМСУКЧАН	Ми-8												
18	ОХОТСК	Ми-8, Ка-27, Ка-32	Ми-8	22.00-22.00	ООО ДАЛЬНЕРЕЧЕНСК АВИА	БОНДАРЕВ	24652	45	100x1000	450x4000	280	ДА	ДА	п.п. Охотск-2
19	ПАЛАНА	Ми-8, Ка-27, Ка-32										НЕТ	НЕТ	
20	ПЕВЕК	Ми-8, Ка-27, Ка-32												
21	ПЕТРОПАВЛОВСКО-КАМЧАТСКИЙ	Ми-8, Ка-27, Ка-32	Ми-8	21.00-21.00	АО* КАМЧАТСКОЕ АВИАПРЕДПРИЯТИЕ	ГОРБ	25618	45	120x1500	150x2000	280	ДА	ДА	Елизово
		Ан-26												
22	ПОЛЯРНЫЙ	Ми-8	Ми-8	00.00-00.00	АО "АК АЛРОСА"	СОКОЛОВ	22902	45	80x800	450x4000	280	НЕТ	НЕТ	
23	ТНКСИ	Ми-8, Ка-27, Ка-32	Ми-8	00.00-00.00	АО* АК ПОЛЯРНЫЕ АВИАЛИНИИ	КУЛИКОВ	22775	45	100x1000	450x4000	280	ДА	ДА	
		Ан-26												
24	ТИЛИЧКИ	Ми-8	Ми-8	21.00-06.00	АО* КАМЧАТСКОЕ АВИАПРЕДПРИЯТИЕ	ЛАЗЕБНЫЙ	25195	45	150x2000	200x3000	280	ДА	ДА	
25	ХАБАРОВСК	Ан-26	Ан-30	22.00-22.00	ООО "ЛИАЦ"	МАКАРОВ	30073	45	100x1000	100x1000	1000	ДА	ДА	Новый
		Ми-8	Ми-8	22.00-10.00	АО "АК ВОСТОК"	ЧУМАКОВ	24171	45	150x2000	450x4000	280			МВЛ
				10.00-22.00		КУМОВ								
26	ЧЕРСКИЙ	Ми-8												
27	ЧОКУРДАХ	Ми-8												
28	ЭКИМЧАН	Ми-8												
29	ЮЖНО-САХАЛИНСК	Ми-8, Ка-27, Ка-32	Ан-2	21.00-21.00	ООО "ВЗЛЕТ"	ЕРЕМЕЕВ	02209	45	200x3000	450x4000	600	ДА	ДА	Хомутово
		Ан-26												
30	ЯКУТСК	Ан-26	Ан-26	00.00-00.00	АО* АК ПОЛЯРНЫЕ АВИАЛИНИИ	НИЗМУТДИНОВ	26604	45	50x700	50x700	1220	ДА	ДА	Маган
		Ми-8	Ми-8	00.15-00.15		СТАХНЮК	24466	45	100x1000	300x4000	280			

Всего в ГА	Аэродромов	20	Из них	Самолетов	10	Вертолетов	13	Кол-во СПДГ	15
				крутосудочно	10	крутосудочно	12		
				по регламенту	0	по регламенту	1		

Мероприятия направленные на совершенствование поиска и спасания :

№	Кто проводит	Вид тренировки	Время (UTC) Место тренировки	Привлекаемые силы и средства	Планируется
1	Дальнереченская РПСБ	воздушная	23.00-07.00 р-он Аэродрома	13- спасателей Ан-2 ПСВС	4-подъема, 48- прыжков.
				3- спасателей, Ан-26	1-подъем, 5 - прыжков.

Начальник смены АКЦПС

В.А. Иванов

ПЛАН **проведения поисково-спасательной операции (работы) по вертолету Ми-8,** **регистрационный номер 04223**

Астрономические данные

в районе АС:

Рассвет

Восход

Заход

Темнота

Метеоусловия в районе АС:

Облачность

Видимость

Температура

Ветер у земли

на высоте

Опасные явления

Руководитель ПСР в
Дальневосточной зоне поиска
спасания

Региональный оперативный
орган – авиационный
координационный центр поиска
и спасания

Руководитель ПСР в
районе бедствия ВС (ВЦПС)

Местный оперативный орган

(фамилия, инициалы) руководитель Дальневосточного
межрегионального территориального управления ВТ
ФАВТ

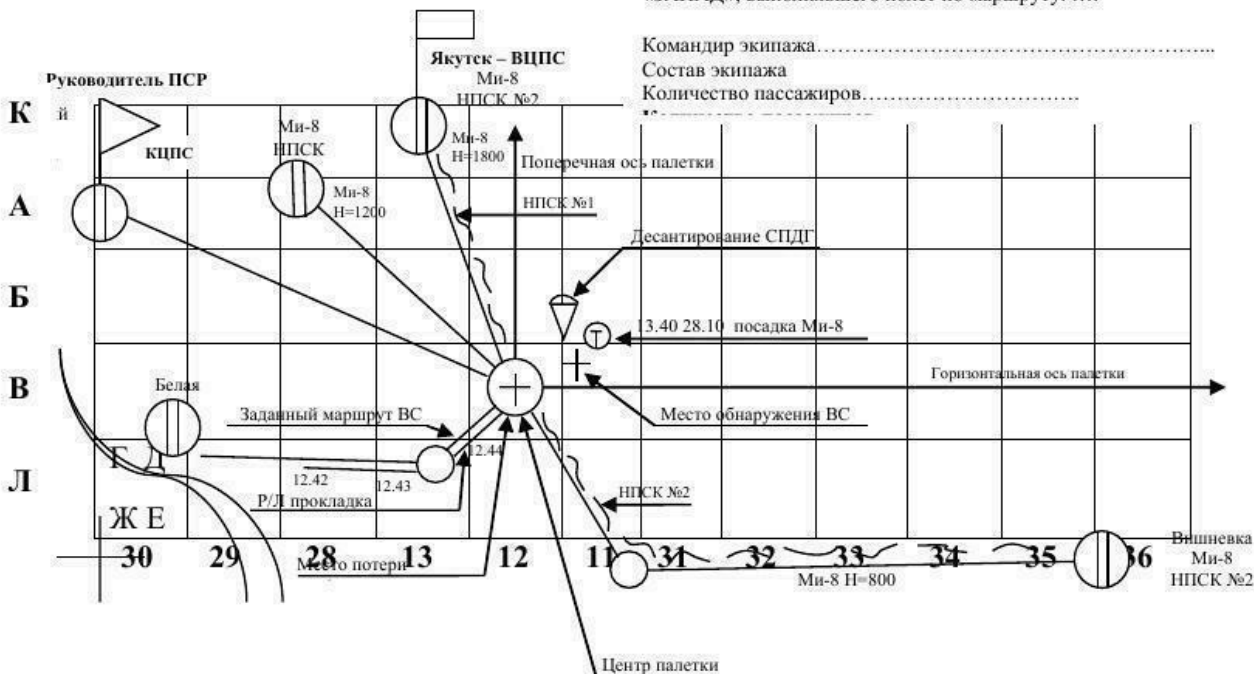
**Силы и средства взаимодействующих
предприятий и организаций:**

.....

.....

(при применении)

(Легенда) 24.10.2009 г. в 12. 47 (UTC) пропала радиосвязь с экипажем вертолета
Ми-8, регистрационный номер 04223 ОАО «Авиакомпания
«ЗАПАД», выполнявшего полет по маршруту:



Руководитель ПСР в Дальневосточной зоне
..... С.В. Тараненко

Учет выполненных работ

№	Полетовая	Авиабазой	Итоги работ	Всего
			0	
24.10.2009				
1	Ми-8 22670	Каменка	Место АС	1п/01.30
2	Ми-8 22670	Место АС		1п/01.53
3	Ми-8 24561	Тюмень	Место АС	1п/01.50
4	Ми-8 24551	Место АС		1п/01.52
25.10.2009				
5				
6				
26.10.2009				
7				
8				
ИТОГО: полетов _____, налет _____				
Обследовано:				
Р/Т _____				
Визуально _____				
Принадлежность:				
Самолетов _____				
Вертолетов _____				
СПДГ _____				
НПСК _____				

Содержание плана проведения поисково-спасательных операций (работ)

При проведении ПСР в КЦПС на карте масштаба 1:500000 (при визуальном поиске – на карте масштаба 1:200000) разрабатывается план проведения ПСР, в который должны быть внесены:

- «легенда» о потерпевшем бедствие ВС;
- маршрут полета ВС;
- данные радиолокационной проводки, время потери радиосвязи, радиопеленги, запрашиваемые экипажем ВС, потерпевшем бедствие;
- границы вероятного района бедствия (района поиска);
- силы и средства, привлекаемые для осуществления поиска;
- силы и средства взаимодействующих предприятий и организаций;
- маршрут полета ПС ВС на радиотехнический поиск и полоса обследования радиотехническим способом;
- квадраты, на которые разделен района поиска в соответствии с установленной сеткой визуального поиска;
- время вылета ПС ВС и выхода НПСК на поиск;
- аэродромы и места базирования сил и средств, участвующих в ПСР;
- основные и вспомогательные пункты управления;
- маршруты полета самолета-ретранслятора;
- район аэрофотосъемок;
- должности и фамилии: руководителя в зоне поиска и спасания, начальника смены КЦПС, руководителя ПСР в районе бедствия (ВЦПС), руководителя местного оперативного органа;
- состав экипажа и количество пассажиров (груза);
- местоположение медицинских учреждений;
- погода в районе поиска;
- время доклада в АКЦПС, вылета (выхода) сил и средств, обнаружения, подхода спасателей, эвакуации;
- астрономические и справочные данные;
- учет выполненных работ.

ОТЧЕТ
о проведенной поисково-спасательной операции (работе)
(высылается в Федеральное агентство воздушного транспорта в недельный срок после ее окончания)
(образец)

1. Порядковый номер ПСР с начала года _____
2. Дата _____
3. Зона авиационного поиска и спасания _____
4. Аэродром вылета воздушного судна, потерпевшего бедствие _____
5. Характер задания, маршрут, зона, круг _____
6. Обстоятельства происшествия _____
7. Руководитель поиска _____
8. Метеоусловия, характеристика местности _____
9. Данные об экипаже, потерпевшем бедствие _____

Тип воздушного судна, принадлежность, номер рейса	Фамилия, инициалы командира экипажа, позывной, количество членов экипажа, их состояние, количество пассажиров, их состояние	Наличие и тип аварийных радиостанций, тип НАЗа	Азимут, удаление района бедствия от аэродрома вылета (посадки)
1	2	3	4

10. Дежурные силы и средства, привлекаемые к поиску

Аэродром дежурства, принадлежность дежурного средства	Дежурное средство	Степень готовности	Наличие и тип АРК-У2 (УД)	Кем и когда дана команда на вылет (выход)	Время вылета (выхода)	Удаление от места бедствия, км
1	2	3	4	5	6	7

11. Ход поиска и затраты на ПСР

Время бедствия (моск.)	Через какое время с момента бедствия выполнена операция (часы, минуты)					Обследованная площадь, кв. м			Количество полетов	Налет	Количество израсходованного топлива	Количество привлекаемого личного состава	Примечание
	доклад		обнаружение радиотехнически, визуально	подход спасателей	эвакуация пострадавших количество, эвакуиро-	радиотехническим способом	Визуально	воздушным фотографированием					
	в КЦПС	в ГКЦПС											
1	2	3	4	5	6	7	8	9	10	11	12	13	14

12. Ущерб, причиненный на местности _____

13. Анализ проведенной ПСР:

а) положительный опыт _____

в) предложения по совершенствованию ПСР _____

Начальник межрегионального территориального

управления воздушного транспорта Росавиации) _____

(подпись)

(фамилия, инициалы)

Формы отчетов о проведенной ПСО (Р)

ОТЧЕТ

командира поисково-спасательного самолета (вертолета) о проведенной
поисково-спасательной работе.

После выполнения ПСО (Р) командир экипажа докладывает на
АКЦПС рапортом следующие данные:

- тип поискового самолета (вертолета);
 - командир экипажа;
 - время и дата вылета;
 - выделенный район поиска;
 - какой метод поиска проведен (визуальный или радиотехнический)
- какие способы применялись;
- высота поиска;
 - время начала и конца поиска;
 - время, затраченное на поиск;
 - число наблюдателей на борту;
 - результаты поиска;
 - фактически осмотренный район;
 - характеристика местности (трудность поиска);
 - объект поиска найден (не найден);
 - местоположение объекта и его состояние;
 - количество и состояние потерпевших бедствие;
 - частоты и позывные, которые были использованы для связи;
 - сигналы, полученные от потерпевших бедствие, наличие СПДГ на борту,
- ее применение и результаты;
- сброшенные грузы и результаты;
 - погода в районе поиска;
 - время доклада на КП, вылета (выхода) поисково-спасательных сил и средств, обнаружения, подхода спасателей, эвакуации;
 - астрономические и справочные данные;

Подпись и дата

ОТЧЕТ
начальника НПСК (НПСГ) о проведенной работе

По окончании ПСР начальник НПСК (НПСГ) обязан доложить о результатах поиска рапортом с указанием следующих сведений:

- аэродром дежурства, степень готовности;
- пофамильный состав НПСК (НПСГ);
- поставленная задача;
- время и дата получения команды на поиск;
- фактическое время выхода в назначенный район поиска;
- удаление района поиска от аэродромов дежурства;
- способ доставки и время прибытия в район поиска;
- погода в районе поиска;
- какие способы поиска применялись;
- время начала и окончания поиска;
- результаты поиска;
- осмотренный район;
- характеристика местности;
- объект поиска найден (не найден);
- местонахождение объекта поиска и его состояние;
- количество и состояние потерпевших;
- средства связи и используемые частоты для радиосвязи;
- используемое имущество;
- снаряжение и израсходованные продукты в процессе ПСР;
- предложения по совершенствованию ПСР и дополнительные данные.

Подпись и дата

Отчет старшего СПДГ

1. Сигнал "Тревога" объявлен " ____ " ____ 20 ____ г. в ____ ч. ____ мин.
2. Время вылета _____ в ____ ч. ____ мин.
3. Прибытие на место бедствия " ____ " ____ 20 ____ г. в ____ ч. ____ мин.
4. Время начала спасательных работ _____ в ____ ч. ____ мин.
5. Время окончания спасательных работ _____ в ____ ч. ____ мин.
6. Время затраченное на поиск _____ в ____ ч. ____ мин.
7. Выполненные работы:
 - 7.1. Обнаружение места бедствия _____
 - 7.2. Обнаружение пострадавших _____
 - 7.3. Оказание первой помощи _____
 - 7.4. Подготовка площадки для посадки ВС _____
 - 7.5. Эвакуация пострадавших с места бедствия _____
 - 7.6. Прочие работы _____
8. Способ доставки: _____
 - 8.1. Посадочным способом _____
 - 8.2. Десантирование с СУР или лебедкой _____
 - 8.3. Десантирование с парашютом _____
9. Результаты выполнения задания:
 - 9.1. Спасено пассажиров _____
 - 9.2. Спасено членов экипажа _____
 - 9.3. Оказана первая помощь (кол-во человек) _____

Количество погибших _____
10. Особенности ПСР _____
11. Замечания и предложения _____

Подпись и дата.

ЛИСТ

№ п/п	Дата внесения	Основание	Внесённые изменения	Отв. за внесение	Прим.
1	2	3	4	5	6